

ERA-MIN3 2023 YILI ÇAĞRISI **ULUSAL BAŞVURU KURALLARI**

Önemli not:

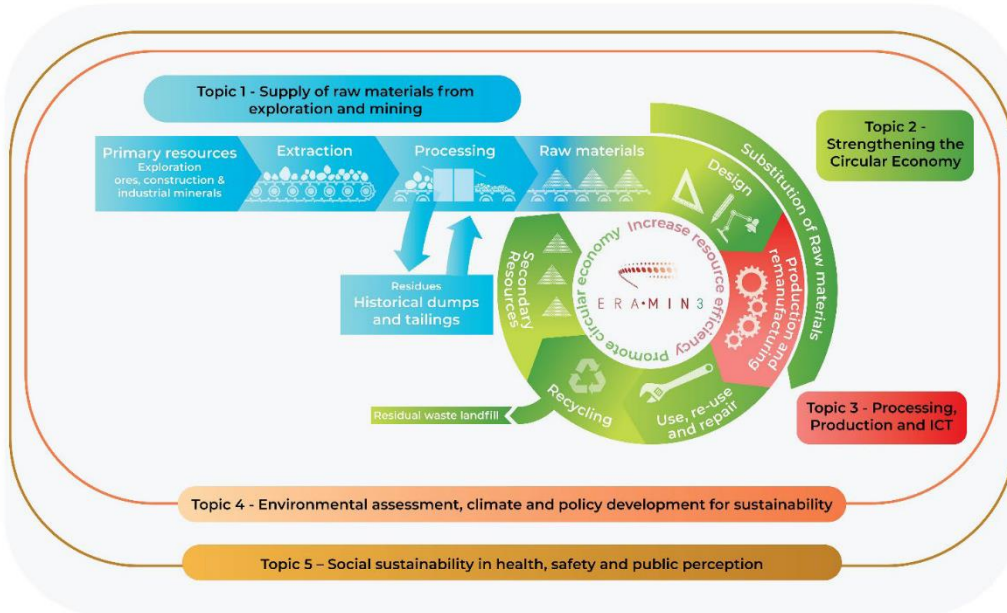
1. Ulusal proje başvuruları, uidb-pbs.tubitak.gov.tr internet adresi üzerinden yalnızca elektronik imza (e-imza) kullanılarak yapılabilmektedir. E-imzalı başvuru süreci ile ilgili detaylı bilgi için lütfen bu dokümanı ve [Elektronik İmza Süreci Yardım Dokümanı](#)'nı inceleyiniz.
2. Lütfen ulusal başvuru kurallarını detaylı bir şekilde inceleyerek başvurunuzu gerçekleştiriniz. Başvuru kurallarına uyulmaması durumunda başvurunuz değerlendirilmeye alınmadan iade edilebilmektedir.

ERA-MIN3 2023 YILI ÇAĞRISI HAKKINDA

Endüstriyel rekabet edilebilirliği güçlendirmek ve döngüsel ekonomiye geçmek için Avrupa'da "ham maddelerle" ilgili Ar-Ge ve inovasyon faaliyetlerinin koordinasyonunu sağlayıp yürütmek amacıyla Avrupa Birliği Komisyonu tarafından Ufuk 2020 alt alanlarından "İklim Değişikliği, Çevre, Kaynak Verimliliği ve Ham maddeler" (Climate Action, Environment, Resource Efficiency and Raw Materials)" alanı kapsamında desteklenen bir ERA-NET Cofund projesidir. 7. Çerçeve Programı ile birlikte başlayan ERA-MIN'in üçüncü projesi olan ERA-MIN-3 Cofund için 2023 yılında çağrıya çıkılması planlanmaktadır.

Çağrı metnine <https://www.era-min.eu/joint-call/era-min-joint-call-2023> bağlantısı üzerinden ulaşılabilecektir.

ERA-MIN3 Projesi 2023 Yılı Çağrısı'nın kapsamı, yakıt ve gıda sektörü haricindeki hammaddelere yönelik ihtiyaç odaklı araştırmalardır. Spesifik olarak çağrının odağındaki hammadde grubu metalik mineraller, inşaat malzemeleri ve endüstriyel minerallerdir. ERA-MIN3 konsorsiyumunu oluşturan araştırma topluluğunun ve EIT Raw Materials yapısının desteği ile tanımlanan beş ana çağrı konusu Şekil 1.'deki şema ile de görselleştirilmiş haliyle aşağıdaki gibidir:



- Konu 1: Keşif ve madencilikten hammadde temini
- Konu 2: Döngüsel Ekonominin Güçlendirilmesi
- Konu 3: İşleme, Üretim ve Bilgi ve İletişim Teknolojileri
- Konu 4: Sürdürülebilirlik için çevresel değerlendirme, iklim ve politika geliştirme
- Konu 5: Sağlık, güvenlik ve kamuoyu algısında sosyal sürdürülebilirlik

Kimler Başvurabilir?

- Yükseköğretim Kanunu kapsamında yer alan yükseköğretim kurumları,
- Eğitim ve araştırma hastaneleri,
- Kamu kurum ve kuruluşları,
- Sektör ve büyüklüğüne bakılmaksızın firma düzeyinde katma değer yaratan ve ticaret sicil belgesi olan Türkiye’de yerleşik sermaye şirketleri (özel kuruluşlar)

TÜBİTAK 1071- Uluslararası Araştırma Fonlarından Yararlanma Kapasitesinin ve Uluslararası Ar-Ge İşbirliklerine Katılımın Arttırılmasına Yönelik Destek Programı hükümleri doğrultusunda desteklenecektir.

- Vakıflar, dernekler ve bunların iktisadi işletmeleri, kooperatifler, birlikler, şahıs şirketleri ve adi ortaklıklardan başvuru kabul edilmez.

Ulusal Başvuruda Dikkat Edilmesi Gereken Önemli Hususlar

- Aynı uluslararası projede Türkiye’den birden fazla ortak bulunması durumunda, TÜBİTAK 1071 programına ortak olarak **tek bir başvuruda** bulunulmalıdır.
- Aynı uluslararası projede Türkiye’den birden fazla ortak bulunması durumunda, TÜBİTAK’a Proje Başvuru Sistemi (PBS) üzerinden yapılacak ulusal proje başvurusunda **her bir ortağın “Yürütücü Kuruluşlar” sekmesi altında ayrı ayrı yürütücü kuruluş olarak tanımlanması zorunludur¹**. Ancak, uluslararası projede aynı fakülte/enstitünün ayrı ortaklar olarak yer alması durumunda bu fakülte/enstitü için PBS üzerinde tek bir yürütücü kuruluş tanımlanmalıdır.
- Uluslararası projede ortak olarak yer almayan kurum/kuruluş PBS üzerinde yürütücü kuruluş olarak tanımlanamaz. Ancak uluslararası projede ortak olarak yer almayan bir özel kuruluşun personelinin, projede ortak olarak yer alan diğer kurum/kuruluşun proje ekibinde yer alması ve proje kapsamında proje teşvik ikramiyesine eşdeğer tutarda ücret talebi haricinde bağlı olduğu özel kuruluş için bütçe talebi olması durumunda; PBS üzerinde bu özel kuruluşun ayrı bir yürütücü kuruluş olarak tanımlanması ve bu özel kuruluşa ait giderlerin bütçe formu üzerinde ayrı olarak belirtilmesi gerekmektedir.
- Farklı fakülte(ler)/enstitü(ler) uluslararası projede ayrı ortaklar olarak yer alıyorsa PBS üzerinde ayrı ayrı yürütücü kuruluş olarak tanımlanmalıdır.

¹ Bu süreç, farklı dokümanlarda alt proje tanımlaması olarak da adlandırılabilmektedir.

- Bir projede PBS üzerinde bir yürütücü kuruluşun bulunması ile birden fazla yürütücü kuruluşun bulunması arasındaki farklar bu dokümanın “Diğer Önemli Hususlar” başlığı altında detaylandırılmıştır.

Proje Süresi ve Proje Bütçesi Üst Sınırları

- Proje süresi **en fazla 36 ay** olabilir.
- Bir proje kapsamında TÜBİTAK’tan talep edilen katkı Kurum Hissesi ve Proje Teşvik İkramiyesi (PTİ) hariç;
 - ❖ Proje başına **2.500.000 TL**’yi,
 - ❖ Yürütücü kuruluş başına;
 - Yükseköğretim kurumları, eğitim ve araştırma hastaneleri ve kamu kurum ve kuruluşları için **1.500.000 TL**’yi,
 - Özel kuruluşlar için **2.500.000 TL**’yi

aşamaz. TÜBİTAK’tan talep edilen katkı, proje bütçesi ile destek oranının çarpılmasıyla elde edilir. Birden fazla yürütücü kuruluşun yer aldığı projelerde, TÜBİTAK’tan talep edilen katkı, her bir yürütücü kuruluşun proje bütçesi ile destek oranının çarpılması sonucu elde edilen tutarların toplamıdır.

ÖNEMLİ NOT: Ulusal proje başvurusunda, PTİ ve Kurum Hissesi TÜBİTAK’tan talep edilen bütçe tutarına dâhil olmayıp, TÜBİTAK tarafından ayrıca hesaplanarak proje bütçesine ilave edilir. Fakat uluslararası proje başvurularında bütçe formları doldurulurken, projede ortak olarak yer alıp **PTİ ve/veya Kurum hissesi alabilme şartları** haiz olan her bir yürütücü kuruluş başına; (i) en yüksek PTİ değeri olan **266.400 TL** (proje yöneticisi ise **302.400 TL**) ve (ii) TÜBİTAK’tan PTİ ve yurt içi saha çalışmaları dışındaki faaliyetler için yapılacak olan yurt içi ve yurt dışı seyahatlere sağlanan destek miktarı hariç talep edilen katkının %50 oranında ve en yüksek **350.000 TL** olacak şekilde Kurum hissesi proje bütçesine eklenmelidir.

Destek Oranı

- Yükseköğretim kurumları, eğitim ve araştırma hastaneleri ve kamu kurum ve kuruluşları kabul edilen bütçeleri üzerinden %100 destek oranı ile desteklenecektir.
- Büyük ölçekli özel kuruluşlar kabul edilen bütçeleri üzerinden %60 ve KOBİ’ler kabul edilen bütçeleri üzerinden %75 destek oranı ile desteklenecektir.

Desteklenen Gider Kalemleri

- Yükseköğretim kurumları, eğitim ve araştırma hastaneleri ve kamu kurum ve kuruluşları için desteklenebilecek giderler [TÜBİTAK Araştırma Destek Programları Başkanlığı Tarafından Yürütülen Programlara İlişkin Yönetmelik](#) ve [Araştırma Projelerinde Uygulanacak İdari ve Mali Esaslar](#) kapsamında sunulmuştur. Bu kurum ve kuruluşlarda geçici işçi ücretlerine ilişkin hesaplama kurallarına [buradan](#) erişilebilmektedir.
- Özel kuruluşların yapacakları başvurularda özel kuruluşların proje kapsamında aşağıdaki harcama kalemleri desteklenebilecektir.

- Personel giderleri (Yardımcı personel giderleri dâhil) (TÜBİTAK 1509 - Uluslararası Sanayi Ar-Ge Projeleri Destekleme Programı Uygulama Esasları ilgili hükümleri geçerlidir.)²
- Yurt içi ve yurt dışı seyahat giderleri
- Danışmanlık ve hizmet alım giderleri
- Alet, makine, teçhizat, yazılım ve yayın alım giderleri
- Malzeme ve sarf malzemesi alım giderleri
- Yeminli mali müşavir tarafından yapılan denetim ve tasdike ilişkin giderler (Hazine ve Maliye Bakanlığınca her yıl yayımlanan yeminli mali müşavir asgari ücret tarifesinde belirtilen TÜBİTAK tarafından yapılan Ar-Ge yardımları işlemlerinde geçerli ücret tarifesindeki yeminli mali müşavirlik ücretleri kapsamında desteklenir.)

• [TÜBİTAK Araştırma Destek Programları Başkanlığı Tarafından Yürütülen Programlara İlişkin Yönetmelik](#) ve [Araştırma Projelerinde Uygulanacak İdari ve Mali Esaslar](#) kapsamında belirtilen, proje bütçesinin oluşturulmasında masraf olarak kabul edilmeyen kalemlere ilaveten, özel kuruluşların aşağıdaki harcama kalemleri destek kapsamı dışındadır.

- Proje kapsamında kullanılan cihazların bakım onarım giderleri
- Bursiyer giderleri
- Kurum hissesi

• Kadrosu yükseköğretim kurumlarında olup eşzamanlı olarak Teknoloji Geliştirme Bölgeleri Kanunu kapsamında faaliyet gösteren şirketlerde görev yapan ve bu şirketler üzerinden proje başvurusunda bulunan kişilere PTİ ödenmesi yerine bu kişilerin TÜBİTAK 1509 Programı ilgi kuralları çerçevesinde özel kuruluş üzerinden işveren maliyetleri karşılanır. Bunun dışında özel kuruluşların proje ekibinde yer alan ancak kamu kurumları/kuruluşlarının (vakıf üniversiteleri dahil) kadro ve pozisyonlarında çalışanlara PTİ ödemesi yapılabilir, ücret ödemesi yapılmaz.

• Özel kuruluşların yapacakları başvurularda proje için alınması veya yaptırılması zorunlu olan alet, teçhizat, kalıp gibi alımların (bilgisayar ve yazılım hariç) seri üretimde de kullanılacak olması durumunda, ilgili giderler destek süresiyle orantılı olarak aylık % 2 oranı ile destek kapsamına alınır. Bu maliyete yönelik harcamaların kabul edilen harcama tutarları “maliyet x destek süresi(ay) x % 2” şeklinde belirlenir. “destek süresi (ay) x % 2” çarpımından bulunacak oranın alt sınırı % 40, üst sınır ise %72’dir. Destekleme sürecinde proje süresinin değişmesi bu oranın hesaplanmasında dikkate alınmaz. Ancak alınması, yapılması veya yaptırılması zorunlu olan ve destek kapsamındaki faaliyetler için kullanıldıktan sonra, üzerinde önemli bir değişiklik yapılmaksızın faydalı ömrünün büyük bir bölümü rutin üretim faaliyetlerinde kullanılacak olan bileşenlere ait giderler için kısmi destek alt sınırı %25’e indirilebilir.

• İlgili yönetmelik ve idari ve mali esaslara ilaveten [TÜBİTAK Kaynaklarından Genel Bütçe Kapsamındaki Kamu İdareleri İle Özel Bütçeli İdarelere Proje Karşılığı Aktarılacak Tutarların Harcanması ve TÜBİTAK Tarafından Yürütülen Dış Destekli Projelerin Harcamalarının Gerçekleştirilmesine İlişkin Esas ve Usuller](#) ve [TÜBİTAK Tarafından Özel Kuruluşlar ve Vakıf](#)

2

https://www.tubitak.gov.tr/sites/default/files/3125/personel_giderleri_ust_sinirlar_aciklama_ozel_s_ektor_1.pdf

Üniversitelerine Proje Karşılığı Aktarılabacak Tutarların Transferi, Harcanması, Muhasebeleştirilmesi ve Denetimine İlişkin Esaslar hükümleri dikkate alınmalıdır.

- Çağrı kapsamında yurt içi/yurt dışı bilimsel toplantılara (kongre, konferans vb.) katılım için yapılacak seyahatlere **en fazla 60.000 TL** ve proje ortakları arasında çalışma ziyareti, network vb. faaliyetlere ilişkin yapılacak seyahatlere de **en fazla 100.000 TL** olmak üzere yürütücü kuruluş başına toplamda **en fazla 160.000 TL'ye kadar** ödenek istenebilir. (Bahsi geçen seyahat desteği proje bütçesine dâhil olup, araştırma desteğine ek olarak sağlanan bir bütçe değildir.)

Proje Ekibi

Proje ekibinde proje yürütücüsü, araştırmacı, danışman, yardımcı personel ve bursiyer (özel kuruluşlar hariç) görev alabilir. Proje ekibinde yer alacak kişilerin TÜBİTAK - Araştırmacı Bilgi Sistemine (ARBİS) kayıtlı olmaları ve kayıtlarının güncel olması gerekmektedir.

Proje yürütücülerinin;

- Üniversite personeli olmaları durumunda doktora/tıpta, diş hekimliğinde, eczacılıkta, veteriner hekimlikte uzmanlık/sanatta yeterlik derecesine sahip olmaları gerekmektedir.
- Kamu kuruluşları veya özel kuruluşlarda çalışmaları durumunda, en az dört yıllık üniversite lisans eğitimi almış olmaları yeterlidir.
- Projenin yürütüleceği kurumun (yükseköğretim kurumları, kamu kurumları veya özel kuruluşlar) kadrolu/tam zamanlı personeli (emekliler hariç) olmaları gerekmektedir.

Proje ekibinde yer alacak araştırmacı veya danışmanların;

- En az dört yıllık üniversite lisans eğitimi almış olmaları ve görev yaptıkları katılımcı kurum/kuruluşun kadrolu/tam zamanlı personeli (emekliler hariç) olmaları gerekmektedir.
- Araştırma Projelerinde Uygulanacak İdari ve Mali Esaslar'da yer alan özel kuruluş proje yürütücüsünün ulusal son başvuru tarihinden önce en az altı ay süresince ilgili özel kuruluşta çalışıyor olması kuralı bu çağrı kapsamında geçerli değildir.
- Proje yürütücüsü, araştırmacı ve yardımcı personellerin Türkiye Cumhuriyeti sınırları içerisinde ikamet etmeleri gerekir. Yabancı uyruklu bir kişi Türkiye sınırlarındaki bir kurum/kuruluşta görev yapmak koşulu ile projede yürütücü/araştırmacı/yardımcı personel olarak görev alabilir.
- Projedeki katkı oranı %10'un altında olan kişiler araştırmacı olarak görev alamazlar. Bir yürütücü kuruluş bünyesinde en fazla 10 araştırmacı görev alabilir.
- Bir projede danışman yer alabilmesi için projenin özel uzmanlık gerektiren konu ya da konularının olması ve bu hususun proje önerisinde gerekçeli olarak belirtilmesi gerekir. Bir projede görev alacak danışman sayısı o projedeki özel uzmanlık gerektiren konu sayısı ile sınırlıdır.
- Herhangi bir kuruluşta çalışmayan emekliler, PTİ almamak şartıyla proje ekibinde yürütücü, araştırmacı veya danışman olarak görev alabilirler. Emeklilerin proje yürütücüsü olabilmesi için, projenin yürütüleceği kurum/kuruluş üst düzey yetkilisi tarafından projede görev alabileceklerine dair onay verilmesi gerekmektedir.

• Türkiye Bilimsel ve Teknolojik Araştırma Kurumu Kurulması Hakkında Kanun'un 16. maddesinin 2. fıkrasında PTİ ödemelerine ilişkin olarak yer alan ifade gereğince, sadece kamu kurum veya kuruluşlarının (vakıf üniversiteleri dâhil) kadro ve pozisyonlarında bulunanlara PTİ ödemesi yapılabilmektedir.

• Bu çağrı kapsamında Türk proje ekibinde yurt dışı araştırmacı (yurt dışında ikamet eden yabancı/TC uyruklu araştırmacılar) görevlendirilemez.

• Proje yürütücüsünün veya araştırmacıların gözetimi altında, projenin yürütülmesinde tam veya kısmî zamanlı, proje süresiyle sınırlı olarak ve işvereni kurum olmak üzere istihdam edilen, sonuç raporunda adı geçmeyen uzman, teknik eleman, teknisyen, laborant, işçi ve benzeri yardımcı personel görevlendirilebilir. Yardımcı personel, PBS üzerinde "Proje Personeli" olarak tanımlanmamaktadır. Yardımcı personele ilişkin talepler bütçe formu üzerinde yardımcı personelin projede yapacağı çalışma ile ilgili ayrıntılı bilgi sağlanarak iletilir.

Bursiyerler

Türkiye'deki yükseköğretim kurumlarında lisans ve lisansüstü (Yüksek Lisans ve Doktora) eğitimlerine devam etmekte olan "öğrenciler" (özel öğrenciler ve hazırlık öğrencileri hariç) veya öğrenci statüsündeki "Araştırma Görevlileri" ile doktora sonrası araştırmacılar bursiyer olarak proje ekibinde yer alabilirler.

BİDEB bursu veya kamu kurum/kuruluşlarından aylık burs alanlara, projeden de burs ödemesi yapılabilir. Ancak, BİDEB'ten veya kamu kurum/kuruluşlarından alınan aylık burs miktarı dikkate alınarak hesaplanacak toplam burs miktarı o yıl için TÜBİTAK Yönetim Kurulu tarafından belirlenen proje aylık burs üst limitlerini aşamaz. TÜBİTAK'ın desteklediği herhangi bir projeden burs alanlar, ikinci bir projede bursiyer olarak görev alamazlar.

Bir projede aynı anda en fazla 4 (dört) lisans öğrencisi bursiyer olarak yer alabilir.

Doktora Sonrası Araştırmacı bursiyerlerinde aranan koşullar:

- Doktoralı olup herhangi bir kurum/kuruluşta çalışmama,
- Doçent ve üstü akademik unvana sahip olmama,
- Doktora ile tıpta, diş hekimliğinde, eczacılıkta ve veteriner hekimlikte uzmanlık veya sanatta yeterlik derecesini alındığı tarihten itibaren 7 yıldan fazla süre geçmemiş olması.

Yabancı Uyruklu Yüksek Lisans/Doktora bursiyerlerinde aranan koşullar:

- Yüksek lisans bursiyerlerinin 30 yaşın altında olması*
- Doktora bursiyerlerinin 35 yaşın altında olması*

(*) Başvuru yılının ilk günü itibarıyla belirtilen yaşların doldurulmamış olması.

Burs miktarı üst sınırları aşağıdaki tabloda belirtilmiştir.

Burs Miktarı Üst Sınırları		
Niteliği	Ücret Karşılığı Çalışmıyor İse	Ücretli Çalışıyor İse
Lisans Öğrencisi	1.650.-TL/ay	-----
Yüksek Lisans Öğrencisi	5.500.-TL/ay	1.650.-TL/ay
Doktora Öğrencisi	7.500.-TL/ay	2.250.-TL/ay
Doktora Sonrası Araştırmacı	10.000.-TL/ay	-----

Kimler Proje Yürütücüsü Olamaz?

Kamu kurum/kuruluşlarının en üst düzey yöneticileri (Rektör, Başhekim, Hastane Yöneticisi, Genel Müdür, İl Milli Eğitim Müdürü vb.) başvuru sırasında görevlerinin devam etmesi durumunda proje yürütücüsü olarak görev alamaz, ancak araştırmacı olarak görev alabilirler. Kamu kurum/kuruluşlarının en üst düzey yöneticileri yardımcıları (Rektör Yardımcısı, Başhekim Yardımcısı, Genel Müdür Yardımcısı vb.) ise bu çağrılar kapsamında proje yürütücüsü olarak görev alabilir.

ARDEB'te görevli olan Grup Yürütme Kurulu ve Danışma Kurulu üyeleri ise; başvuru sırasında görevlerinin devam etmesi durumunda, bu çağrı kapsamında proje yürütücüsü, araştırmacı veya danışman olarak görev alabilirler.

Başvuru ve Değerlendirme Süreçleri

Çağrı tek aşamalı uluslararası başvuru ve değerlendirme ile iki aşamalı ulusal başvuru süreci (ön başvuru ve detaylı başvuru) ile yürütülecektir. **Çağrı kapsamında TÜBİTAK'a yapılacak ulusal başvurular, son başvuru tarihinden önce ve yalnızca elektronik imzayla (e-imza) yapılabilmektedir.** E-imza sürecinin belirtilen son tarihlerden önce tamamlanmış olması gerekmektedir. Bursiyer, yardımcı personel ve yurt dışı danışman hariç proje ekibinde yer alan diğer kişilerin ve tüm yürütücü/katılımcı kurum/kuruluş yetkililerinin nitelikli elektronik sertifika (e-imza) sahibi olması gerekmektedir.

- Ulusal ön başvuru aşamasında; (i) tek bir yürütücü kuruluş varsa proje yürütücüsünün ve bu yürütücünün yer aldığı kurumun/kuruluşun yetkilisinin e-izmaları ve (ii) birden fazla yürütücü kuruluş varsa proje yöneticisinin ve yöneticinin yer aldığı kurumun/kuruluşun yetkilisinin e-izmaları istenmektedir.
- Ulusal detaylı başvuru aşamasında ise; bursiyer(ler), yardımcı personel(ler) ve yurt dışı danışman(lar) dışında, projede yer alan tüm yürütücü kuruluşlarda görev alan proje ekiplerinin (yönetici/yürütücü, araştırmacı ve yurt içi danışman) ve ilgili kurum/kuruluş yetkilisinin/yetkililerinin e-izmaları alınmaktadır.

Kamu veya özel kurum/kuruluşta imza yetkisi olan ancak ARDEB proje başvurularında kurum/kuruluş yetkilisi olarak tanımlanmamış kişiler, PBS'de yer alan "**Kuruluş Yetkilisi Olarak Ekle**" butonuna tıklayarak gerekli bilgileri girebilir. Eklenen Kurum/Kuruluş yetkilisinin projeleri imzalayabilmesi için Kuruluş Yetkilisi ekleme işleminin ARDEB tarafından onaylanması gerekmektedir. ARDEB onay işlemi ortalama 3 iş günü içinde tamamlandığından, bu sürecin başvuruda dikkate alınması başvuru sahibinin/sahiplerinin sorumluluğundadır. Kuruluş yetkilisi talebinin onaylanabilmesi için talebin kuruluş yetkilisi tarafından nitelikli elektronik sertifika kullanılarak imzalanması gerekmektedir.

Çağrı Takvimi

Çağrı Açılışı	7 Aralık 2022
Uluslararası proje önerilerinin Ortak Çağrı Sekreteryası'na https://www.submission-era-min.eu/call2023/ adresi üzerinden çevrimiçi olarak sunulması için son tarih (Konsorsiyum adına Koordinatör tarafından yapılacaktır.)	30 Mart 2023 (17:00, Brüksel Saati ile)
TÜBİTAK PBS üzerinden (https://uidb-pbs.tubitak.gov.tr/) yapılacak ulusal ön başvurunun onaylanması için son tarih	10 Nisan 2023 (17:30 Türkiye saati)
TÜBİTAK PBS üzerinden (https://uidb-pbs.tubitak.gov.tr/) yapılacak ulusal ön başvurunun elektronik olarak imzalanması için son tarih	17 Nisan 2023 (17:30 Türkiye saati)
Sonuçların Bildirilmesi (Çağrı Sekreteryası tarafından Proje Koordinatörüne iletilir)	17 Ekim 2023
Uluslararası değerlendirme sonuçları olumlu olan projeler için TÜBİTAK PBS üzerinden (https://uidb-pbs.tubitak.gov.tr/) yapılacak detaylı ulusal başvuru son tarihi	TÜBİTAK tarafından duyurulacaktır.*
Proje Başlangıçları	Nisan 2024

• Tüm ortakların temsil edildiği uluslararası çağrının Yürütme Kurulu'nun takvimde değişiklik yapma hakkı saklıdır. Aynı şekilde TÜBİTAK tarafından ulusal başvuru tarihlerinde değişiklik yapılabilir.

* Uluslararası programın/projenin yürütülmesinden sorumlu TÜBİTAK Birimi tarafından belirlenecek detaylı ulusal başvuru son tarihi proje yürütücülerine bildirilecektir.

Uluslararası konsorsiyumun proje başvurusunun uluslararası proje koordinatörü tarafından 30 Mart 2023 tarihine kadar [elektronik sistem](#) üzerinden elektronik ortamda yapılması gerekmektedir. Bu uluslararası başvurunun yanı sıra projede yer alan Türk kurum/kuruluşlar tarafından ayrıca TÜBİTAK'a, çağrı duyurusunda belirtilen tarihe kadar PBS üzerinden ulusal ön başvurunun elektronik imzalı olarak yapılması gerekmektedir. Çağrı, PBS üzerinde "Çoklu İşbirliği Destek Programları (1. Aşama)" başlığı altında "ERA-MIN3 2023 Yılı Çağrısı Ön Başvurusu" olarak yer alacaktır. TÜBİTAK'a sunulan ön başvurular TÜBİTAK tarafından ulusal uygunluk kriterlerine göre incelenecektir. Proje ortağı ülkelerin ulusal başvuru kurallarını ve çağrı metninde belirtilen başvuru koşullarını sağlamayan projeler iade edilecektir. Bu koşulları sağlayan projeler çağrı sekreteryası tarafından koordine edilecek olan hakem/panel değerlendirmesine tabi olacaktır.

Çağrı sekreteryası tarafından koordine edilecek uluslararası bağımsız hakem/panel değerlendirmesi sonuçları TÜBİTAK tarafından nihai değerlendirme sonucu olarak kabul edilecektir. Desteklenecek projeler hakem değerlendirme sonuçları temel alınarak tüm fonlayıcıların temsil edildiği Çağrı Yürütme Kurulu toplantısında belirlenecektir. Uluslararası değerlendirme sonucu olumsuz olan projeler, ilgili çağrı kapsamında ulusal desteklerden faydalanamazlar.

Yalnızca çağrı sekreteryası tarafından koordine edilecek uluslararası bağımsız hakem/panel değerlendirme sonuçları olumlu olan projelerde yer alan Türk kurum/kuruluşlar tarafından TÜBİTAK'a PBS üzerinden detaylı ulusal başvurunun elektronik imzalı olarak yapılması gerekmektedir. Bu durumda olan kurum/kuruluşlara detaylı ulusal başvuru tarihleri TÜBİTAK tarafından ayrıca duyurulacaktır. Çağrı kapsamında başarılı bulunan uluslararası projelerde yer alan Türk kurum/kuruluşlar ulusal kurallara uygun olarak TÜBİTAK tarafından desteklenecektir. Bu çerçevede, TÜBİTAK'a gerçekleştirilen detaylı ulusal başvurular, sözleşme öncesinde TÜBİTAK tarafından bütçe değerlendirmesine alınacaktır.

ÖNEMLİ UYARI:

NES (Nitelikli Elektronik Sertifika) almak üzere Bilgi Teknolojileri ve İletişim Kurumu tarafından yetkilendirilmiş Elektronik Sertifika Hizmet Sağlayıcıları'na zamanında başvuru yapılması önem arz etmekte olup bu sürecin yürütülmesi tamamen proje yürütücülerinin sorumluluğundadır. Başvurular bireysel olabildiği gibi kurumsal da yapılabilmektedir. Buna istisna olarak Başbakanlık Genelgesi gereği Kamu Sertifikasyon Merkezi'ne yapılacak olan NES başvuruları yalnızca kamu kurumları tarafından kurumsal olarak yapılabilmektedir. E-imzalı başvuru süreci ile ilgili soru ve önerileriniz için ardeb.e-imza@tubitak.gov.tr adresine e-posta gönderebilirsiniz.

Ulusal Başvuruda PBS'ye Yüklenmesi Gerekli Belgeler:

"**Uluslararası Başvuru Formu**"nun hem **ön başvuru** hem de **detaylı ulusal başvuru** aşamasında PBS'ye yüklenmesi gerekmektedir. "**Ulusal Başvuru Formu**" ile "**Bütçe ve Gereçesi Formu**"nun ise sadece detaylı ulusal başvuru aşamasında PBS'ye yüklenmesi gereklidir. Bu formların yanı sıra aşağıda yer alan belgeler de ihtiyaç olması halinde başvuruya eklenmelidir.

- **Proje Önerisi Değişiklik Bildirim Formu** (Aynı/Benzer proje önerisi ile daha önce TÜBİTAK'a başvuru yapıldı ve bilimsel değerlendirme sonucunda proje reddedildi ise doldurulması gereken form, PBS'ye girilen bilgiler doğrultusunda sistem tarafından otomatik olarak oluşturulmaktadır.)
- **Feragat Formu** (Daha önce Kurumumuza sunulan ve desteklenmesi uygun bulunmayan aynı/benzer içerikli proje önerisinde yer alan ve hak sahibi olarak imzası bulunan ancak yeni sunulan proje önerisinde adı geçmeyen kişiler için elektronik başvuru sistemine girilen bilgiler doğrultusunda sistem tarafından otomatik olarak oluşturulmaktadır. Formun, ilgili kişilere e-posta ile iletilecek link üzerinden onaylanması gerekmektedir.)
- **Protokol** (Birden fazla yürütücü kuruluşun yer aldığı proje başvurularında, başvuru aşamasında proje yönetici/yürütücüleri ve kuruluş üst düzey yetkilileri arasında imzalanan anlaşma, PBS'ye girilen bilgiler doğrultusunda sistem tarafından otomatik olarak oluşturulmaktadır. Proje başvurusunda aynı üniversitenin farklı fakültelerinden yürütücü kuruluşların bulunması durumunda dahi hazırlanması gerekmektedir.)
- **TÜBİTAK Başkanlık Onay Yazısı** (Proje ekibinde TÜBİTAK Merkez/Enstitülerinden yürütücü/araştırmacı/danışman bulunması halinde, söz konusu kişiler için Başkanlık Oluru alınması ve "Başkanlık Onay Yazısı"nın tarih ve sayı bilgilerinin PBS'de ilgili alana girilmesi gerekmektedir. | [Ayrıntılı Bilgi](#))
- **4691 Sayılı Teknoloji Geliştirme Bölgeleri Kanunu Kapsamında Faaliyet Gösteren Şirketler Bünyesinde Görev Yapan Üniversite Öğretim Elemanları için Proje Başvurusu İzin Formu** (PBS'ye girilen bilgiler doğrultusunda sistem tarafından otomatik olarak oluşturulmaktadır. Formun, e-imza sürecinde ilgili kişiler (kurum/kuruluş yetkilileri) tarafından imzalanması gerekmektedir.)

Uluslararası bağımsız hakem/panel değerlendirmesi sonuçları olumlu olan projelerde yer alan Türk kurum/kuruluşların **projenin desteklenmesine karar verilmesi halinde**, aşağıda yer alan belgelerin Uluslararası İşbirliği Projeleri Araştırma Destek Grubu (UPAG) tarafından verilen süre içerisinde eksiksiz olarak ve istenilen formatta Kurumumuza iletilmesi gerekmektedir. Belgelerin, belirtilen süreler içinde temin edilememesi halinde proje yürürlüğe alınmayacaktır.

- [Fikri Mülkiyet Hak Sahipliği Protokolü](#)
- **Etik Kurul Onay Belgesi** (Gerekli ise | [Ayrıntılı Bilgi](#))
- **Yasal/Özel İzin Belgesi** (Gerekli ise | [Ayrıntılı Bilgi](#))

- **Destek Mektupları** (Gerekli ise)
- **Proforma Fatura** (Gerekli ise)
- **KOBİ Beyannamesi** (Küçük ve Orta Büyüklükte İşletme (KOBİ) olma şartlarına ulaşamamış sermaye şirketleri ve KOBİ niteliğindeki işletmelerin yönetici ve ortaklarının proje yürütücüsü olması durumunda)

Başvurunun Özel Kuruluş Tarafından Yapılması Halinde Kuruluş Yetkilisi Ekleme İşlemi Sırasında Ek Olarak Talep Edilen Belgeler [\(Ayrıntılı Bilgi\)](#)

- Ticaret Sicil Gazetesi (Şirketin güncel unvan ve adresinin yer aldığı sayfa)
- Oda Sicil Kayıt Sureti
- İmza Sirküleri
- Yetki Belgesi (Şirketi temsile yetkili kişinin belirtildiği ilgili Ticaret Sicil Müdürlüğü'nden alınmış belge)

İzleme Süreçleri

TÜBİTAK tarafından desteklenen projelerin, amaçlarına ve öngörülen TÜBİTAK esaslarına uygun olarak yürütülüp yürütülmediği, gelişme raporları yoluyla ilgili grup tarafından izlenir. Gelişme raporları (özel kuruluşlar için Yeminli Mali Müşavir denetim ve tasdik raporu dâhil), proje yürütücüsü tarafından, sözleşmede belirtilen tarihlerde, TÜBİTAK'ça hazırlanmış olan formata uygun olarak, ilgili gruba iletilir. Proje süresinin tamamlanmasını izleyen iki ay içerisinde ise, projenin bilimsel ve teknik tüm gelişimlerini içeren sonuç raporu (özel kuruluşlar için Yeminli Mali Müşavir denetim ve tasdik raporu dâhil), proje yürütücüsü tarafından, TÜBİTAK'ça hazırlanmış olan formata uygun olarak ilgili gruba iletilir. Gelişme ve sonuç raporu formatlarına, projenin yürürlüğe girmesinin ardından "Proje Takip Sistemi (PTS)" üzerinden erişim sağlanabilmektedir.

Fikri ve Sınai Mülkiyet Hakları

TÜBİTAK 1071 destek programı kapsamında desteklenen projelerde ['Proje Teşvik ve Destekleme Esaslarına İlişkin Yönetmelik Uyarınca Desteklenen Projelerde Uygulanacak Fikri Haklar Esasları'](#) hükümleri uygulanır.

Diğer Önemli Hususlar

- Bir projede PBS üzerinde bir yürütücü kuruluşun bulunması ile birden fazla yürütücü kuruluşun bulunması arasındaki farklar tabloda detaylandırılmıştır.

Bir yürütücü kuruluşun olması durumunda	Birden fazla yürütücü kuruluşun olması durumunda
PBS üzerinde "Yürütücü Kuruluşlar" sekmesinde sadece bir yürütücü kuruluş vardır. Proje ekibi bu kuruluş altında tanımlanmıştır.	PBS üzerinde "Yürütücü Kuruluşlar" sekmesinde birden fazla yürütücü kuruluş vardır. Her bir yürütücü kuruluş için proje ekibi ayrı ayrı tanımlanmıştır.

Tek proje yürütücüsü vardır.	Tanımlanan her bir yürütücü kuruluşun bir proje yürütücüsü vardır. Proje yürütücüleri arasında yapılan protokolle belirlenen ve projenin yönetiminden TÜBİTAK'a karşı sorumlu proje yürütücüsü "Proje Yöneticisi" olarak tanımlanır. Yürütücü kuruluş sayısında üst sınır yoktur. Her bir proje kapsamında yürütücü kuruluşlar tarafından talep edilen katkı miktarı toplamı çağrı için belirlenen proje destek üst limitini aşamaz.
Proje bütçesi tek bir proje hesabına (yürütücü kuruluş) transfer edilir.	Tüm yürütücü kuruluşlar için ayrı ayrı proje hesapları açılır. Her bir yürütücü kuruluş için onaylanan proje bütçeleri, ilgili yürütücü kuruluşların hesaplarına ayrı ayrı transfer edilir.
Proje kapsamında yapılan harcamalar sadece yürütücü kuruluş tarafından yapılabilir. Satın alınan taşınmazlar yürütücü kuruluşun ayniyatına kaydedilir.	Her bir proje yürütücüsü, kendisine transfer edilen bütçeyi proje yöneticisi ile koordineli bir şekilde kullanır. Proje kapsamında satın alınan taşınmazlar ilgili proje yürütücüsü kuruluşun ayniyatına kaydedilir.
Proje başvuruları çevrimiçi sistemde (PBS) proje yürütücüsü tarafından yapılır.	Proje başvuruları çevrimiçi sistemde (PBS) proje yöneticisi tarafından yapılır.

- Proje yürütücüsü olarak bu çağrıya birden fazla proje başvurusunda bulunulabilir.
- Aynı proje önerisi ile aynı dönemde birden fazla programa başvuru yapılamaz.
- Uluslararası proje ortaklarından alınan danışmanlık ve hizmet alımı giderleri desteklenmez.
- Projenin ulusal destek başlangıç tarihi en erken uluslararası projenin destek başlangıç tarihi olabilir. Ancak, ulusal destek başlangıç tarihinin proje önerisinin e-imza sürecinin PBS üzerinden tamamlandığı tarihten sonra olmasına ve ayın birinci/on beşinci günü olarak belirlenmesine dikkat edilmelidir.
- Projelerin durdurma, yürürlükten kaldırma ve iptali hususlarında TÜBİTAK Araştırma Destek Programları Başkanlığı Tarafından Yürütülen Programlara İlişkin Yönetmeliğin ve Araştırma Projelerinde Uygulanacak İdari ve Mali Esasların ilgili hükümlerinin hükümleri uygulanır. Ayrıca, iptal edilen projelerde, proje yürütücüsü özel kuruluşun/kuruluşların kusurlu olması halinde ilgili proje yürütücüsü özel kuruluşa/kuruluşlara proje kapsamında yapılan bütün harcamalar yasal faiziyle birlikte geri alınır.
- Gelişme/sonuç raporlarının (özel kuruluşlar için Yeminli Mali Müşavir denetim ve tasdik raporu dâhil) proje sözleşmesi gereği TÜBİTAK'a gönderilmesi gereken tarihte gönderilmemesi durumunda, Grup Yürütme Kurulu kararı ile özel kuruluşların ilgili döneme ait gelişme/sonuç raporlarına ilişkin transfer tutarı üzerinden yüzde otuz (%30)'a kadar kesinti uygulanabilir. Bu hüküm gecikmenin mücbir sebeplerden kaynaklandığının tespit edilmesi halinde uygulanmaz.
- Uluslararası çağrı sekretaryası tarafından projenin tüm ortakları arasındaki görev ve sorumlulukları, proje sonuçlarının kullanımını ve fikri mülkiyet hakları ile ilgili konuları düzenleyen bir konsorsiyum anlaşmasının yapılması zorunlu tutulmakta ise ilgi anlaşmanın düzenlenmesinde ve yürürlüğe alınmasında sorumluluk proje ortaklarına aittir. TÜBİTAK tarafından örnek teşkil edecek bir konsorsiyum anlaşma metni taslağı paylaşılmamaktadır. Projenin Türk ortakları tarafından, TÜBİTAK desteğinin konsorsiyum anlaşmasının yürürlüğe alınmasından sonra başlatılması talep edilmelidir.

- Projede görev alan anonim şirketlerin yönetim kurulu üyesi olan ortakları ile limited şirket ortakları ve limited şirket ortağı müdürlerin maliyetinin desteklenebilmesi için ücretlerle ilgili esas sözleşmede hüküm bulunması veya genel kurul kararı alınması gerekir. Genel kurul kararının alınması gerektiği durumda, genel kurul kararının alındığı tarihten sonraki maliyetleri desteklenir.

Çağrı ile ilgili İletişim Bilgileri:

Azmi Serhat YILDIRIM

E-mail: azmiserhat.yildirim@tubitak.gov.tr

Tel.: 0312 298 1765