



# Dünya Bankası

## Türkiye Yeşil Sanayi Projesi

1833 – SAYEM Yeşil Dönüşüm Çağrısı

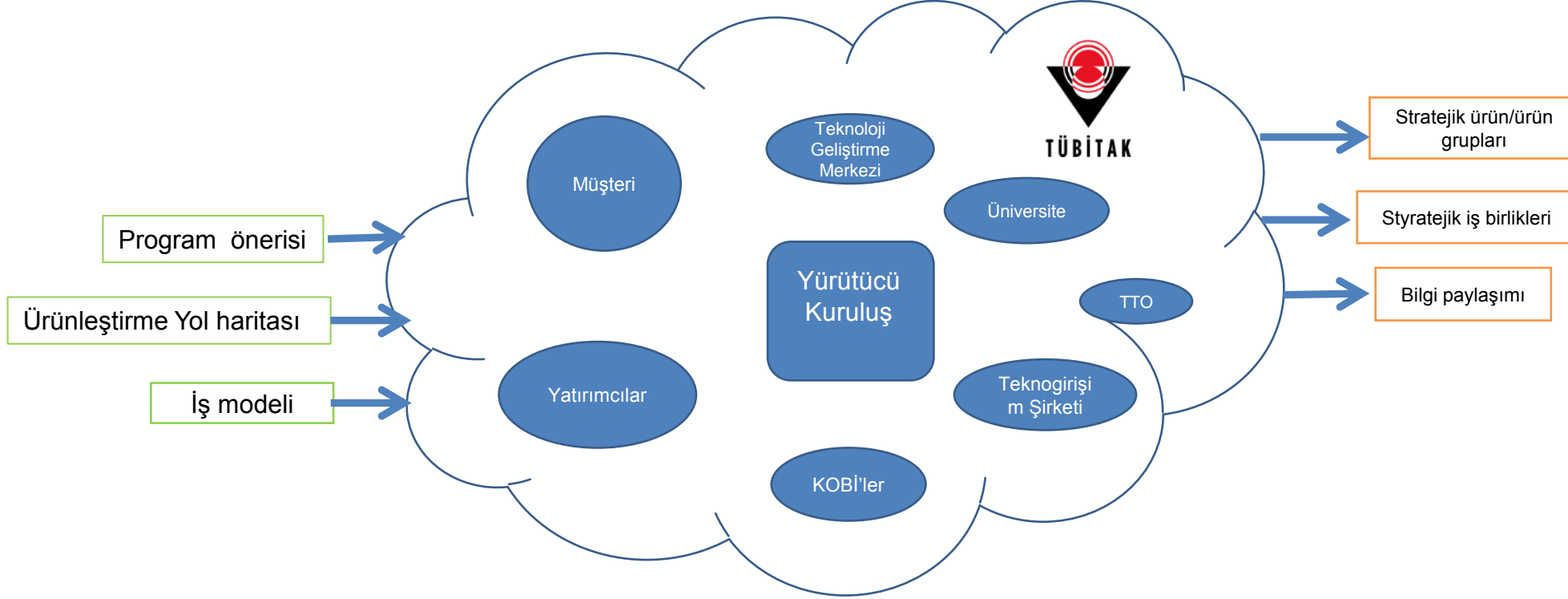
TÜBİTAK Teknoloji ve Yenilik Destek Programları  
Başkanlığı



Programın amacı:

- Küresel işbirliği ağlarına katılmak için ortak ürün, ürün grubu ya da süreç geliştirmek
- Birlikte çalışma ve birlikte başarıma modeline dayalı, etkili bir işbirliği ağı oluşturmak
- İnovasyon ağı mekanizması aracılığıyla uluslararası pazar erişimini genişletmek
- Yeni işbirliği ve uzun vadeli sürdürülebilirlik
- Tüketici beklentilerini karşılayan ve ekonomimizi canlandıran bir ürün sunmak
- Toplumun refahına katkıda bulunmak
- Ülkemizin ihracat ve rekabet gücünü korumak ve geliştirmek

- Çağrı, 1801 Sanayi Ar-Ge Projeleri İçin Geri Ödemeli ve Hibe Destek Programı Mevzuatı kapsamındadır.
- Yeşil Mutabakata Uyum kapsamındaki Öncelikli Ar-Ge ve Yenilik Konuları desteklenebilecektir.  
[https://www.tubitak.gov.tr/sites/default/files/21566/db-yesil-ar-ge\\_ve\\_yenilik\\_konu\\_basliklari-v7.pdf](https://www.tubitak.gov.tr/sites/default/files/21566/db-yesil-ar-ge_ve_yenilik_konu_basliklari-v7.pdf)
- Özel sektör, üniversite ve kamu işbirliğiyle oluşturulacak olan **Ar-Ge ve Yenilik Platformları** başvurabilecektir.
- Özel sektör kuruluşlarına geri ödemeli destek, kurumlara (üniversite ve araştırma altyapıları) %100 hibe destek verilecektir.
- Platformlar aracılığıyla Ürünleştirme Yol Haritalarının oluşturulması ve bu Yol Haritaları çerçevesinde yeşil dönüşüme yönelik ürün veya ürün grubu geliştirilmesine yönelik THS 5-9 aralığındaki faaliyetler desteklenecektir.
- **Süre** : 36 ay
- **Bütçe** : 300.000.000 TL/platform
  - KOBİ ölçekli kuruluş : 15 milyon TL
  - Büyük ölçekli kuruluş: 60 milyon TL
  - Kurumlar : 10 milyon TL

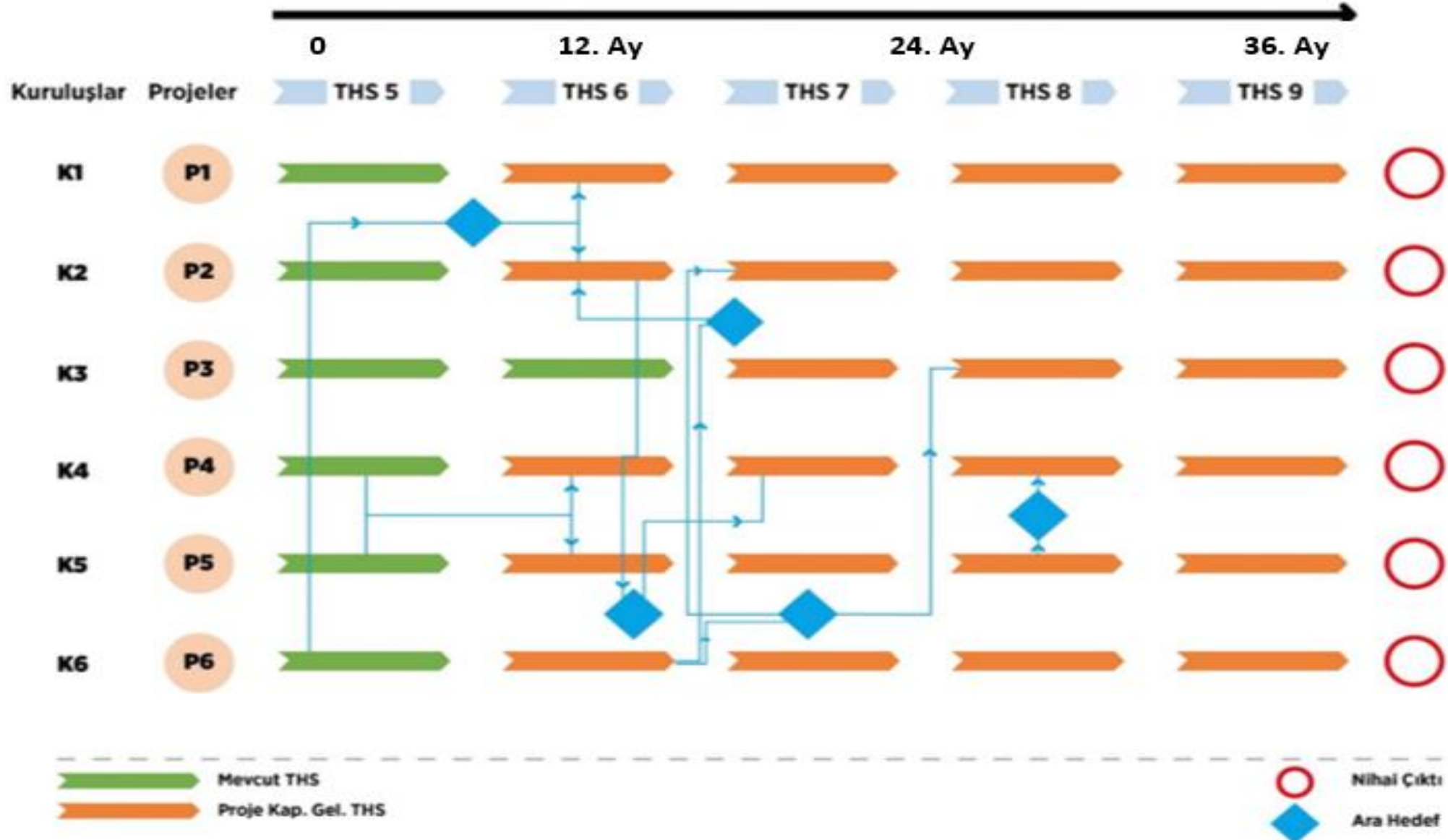


**SAYEM Platform Yapısı**

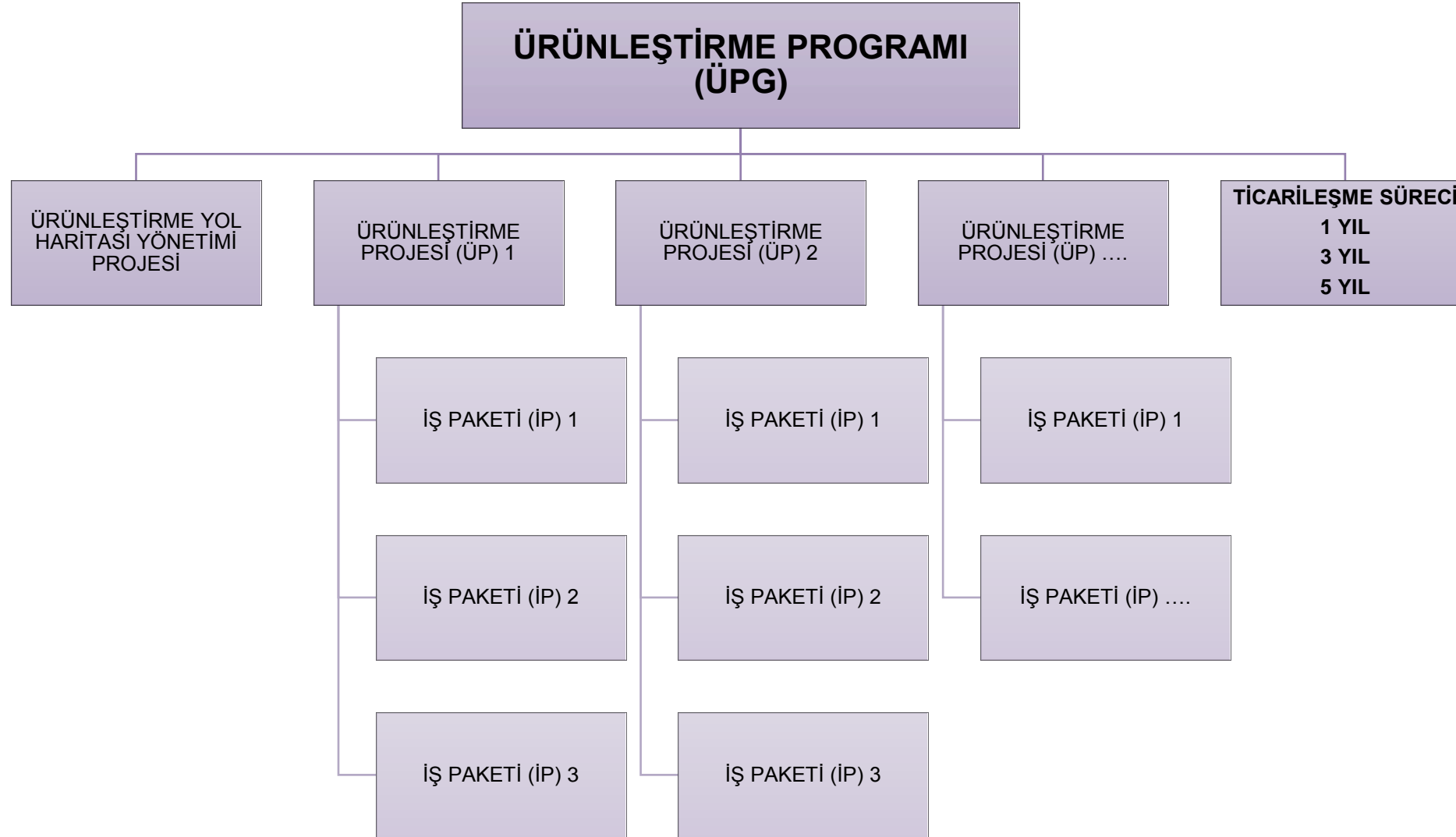
Program Önerisi ile birlikte platform ortaklarının tümünün onayı alınarak aşağıda belirtilen belgelerin de başvuru aşamasında sunulması gerekmektedir:

- Ürünleştirme Yol Haritası
- İş Birliği Sözleşmesi
- Fikri Sınai Mülkiyet Hakları Paylaşım Planı
- Ekonomik Fizibilite Raporu

# 1833 - Örnek Ürünleştirme Yol Haritası



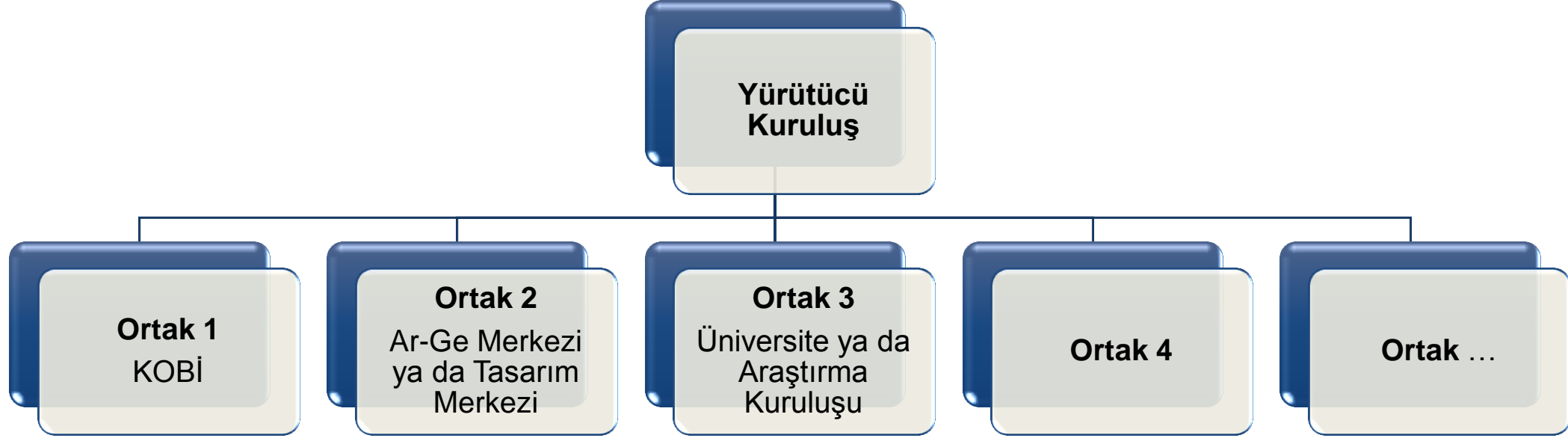




# Platform Oluřturma Kořulları

Platform, Yürütücü Kuruluş (ÜPYK) dıřında en az 3 ortak kuruluřtan (ÜPOK) oluřmalıdır.

ÜPOK'lar ierisinde ařađıda belirtilen özelliklere sahip en az birer kurum/kuruluř bulunmalıdır.



Zorunlu olmamakla birlikte, ařađıdaki özelliklere sahip kurum/kuruluřların platformda yer alması olumlu deđerlendirilecektir.

- Hedef ürün/ ürün grubunun potansiyel müşterisi/kullanıcısı olabilecek kuruluřlar
- TÜBİTAK Mükemmeliyet Merkezi Destek Programı (1004), SAYEM programı, 1711 Yapay Zeka Ekosistem Çađırısı, 1707 Sipariř Ar-Ge desteđi alan kurum/kuruluřlar
- Teknoloji tabanlı girişimcilere yatırım yapan kuruluřlar
- TÜBİTAK 1512 BİGG desteđi, 1812 desteđi veya Teknogiriřim desteđi alan firmalar
- Yenilikçi startup/teknogiriřim firmaları
- Pazar payını etkileyecek büyüklükte firma(lar)
- Yan sanayi temsil gücü olan KOBİ'ler
- Uluslararası Ar-Ge projesi yapmıř/yapmakta olan sermaye řirketleri

# Yürütücü Kuruluş (ÜPYK) Olma Koşulları



Yürütücü Kuruluşun **büyük ölçekli kuruluş** veya **orta ölçekli kuruluş** olması gerekmektedir. Aynı zamanda ÜPYK'nın aşağıdaki niteliklerden **mutlaka birini** sağlaması beklenmektedir:

- Ar-Ge Merkezi Belgesi olması ve en az 2 TÜBİTAK projesini başarıyla tamamlamış olması
- Teknopark şirketi olması ve en az 2 TÜBİTAK projesini başarıyla tamamlamış olması
- Uluslararası ortaklı en az 1 projede görev almış olması ve en az 2 TÜBİTAK projesi başarıyla tamamlamış olması
- 3 TÜBİTAK projesini başarıyla tamamlamış olması
- 2020, 2021 veya 2022 yılından herhangi birindeki Ar-Ge harcamasının 15 milyon TL ve üzerinde olması



## Ürünleştirme Yol Haritası Yönetim Projesi kapsamında desteklenebilecek gider kalemleri

- Yürütücü Kuruluşa ait personel giderleri
- Yürütücü Kuruluşun yapacağı hizmet alımları
  - ✓ Platform yönetimine ilişkin tanıtım ve organizasyon faaliyetleri kapsamındaki giderler

## Ürünleştirme Projeleri kapsamında desteklenebilecek gider kalemleri

- Personel giderleri
- Seyahat giderleri
- Alet/teçhizat giderleri
- Ar-Ge ve Test kuruluşlarına yaptırılan işlere ait giderler
- Hizmet alımları
  - ✓ CE, kalite belgelendirme ve sertifikasyon giderleri
  - ✓ Lisanslanan patentli teknolojilerin olgunlaştırılması ve bu teknolojilerin yeni ürün ve süreçlere dönüştürülmesi ile ilgili faaliyetlere ait giderler
  - ✓ Proje kapsamında satın alımı gerçekleştirilen her bir alet/teçhizat taşıma, kullanım vb risklere karşı proje süresince sigortalanmasına ilişkin giderler
- Malzeme giderleri
- Bursiyer giderleri (sadece kurumlar için)
- Proje Teşvik İkramiyesi (sadece kurumlar için)
- Kurum hissesi (sadece kurumlar için)

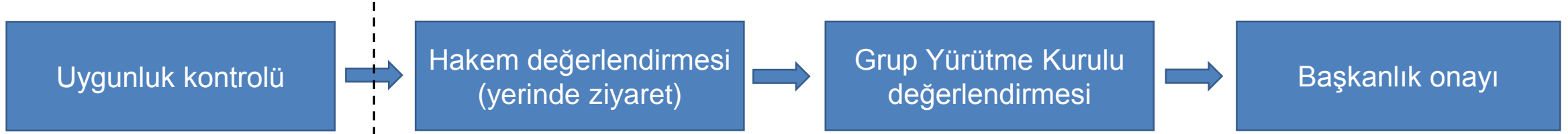
Başvuru yapacak kuruluşların aşağıda belirtilen tüm kriterleri sağlaması gerekmektedir. Projeler değerlendirme sürecine alınmadan önce bu kriterler açısından uygunluk kontrolleri yapılacaktır.

- Başvuru yapacak kuruluşlar, Türkiye’de yerleşik sermaye şirketi olmalıdır.
- Kuruluş **tescil tarihi 2 yıl** ve üzeri olmalıdır (spin-off’lar ve TÜBİTAK 1512 ve/veya 1812 desteği alarak kurulmuş şirketler hariç).
- Başvuru sahibi firma **en az %75 ortaklıkla özel sektöre** ait kuruluş olmalıdır.
- Projenin desteklenmesi halinde geri ödemeli destek tutarı kadar **Teminat Mektubu** sunulabilmelidir.
- Projede yer alan her bir kuruluş için son **3 yılın ortalama aktif toplamı veya net satışlarının geri ödemeli finansman değerinden büyük** olması gerekmektedir. Tescil tarihi 2 yıldan az olan şirketler (start-up ve spin-ff) için bu kriter aranmamaktadır.
- Projede yer alan her bir kuruluş için **Çevresel ve Sosyal Etki Beyan Formu** doldurulmalıdır.

Bu kriterlerin kontrolünün bir kısmı, proje başvurusu aşamasında sistem tarafından otomatik olarak yapılacakken, bir kısmı proje başvurusu tamamlandıktan sonra ön değerlendirme aşamasında Uzman tarafından yapılacaktır.

# Değerlendirme Süreci

Değerlendirme süreci 4 basamaktan oluşmaktadır.



Uygunluk kontrolünden geçen projeler için değerlendirme süreci başlatılacaktır.

## Ürünleştirme Yol Haritası Yönetimi Projesi için değerlendirme kriterleri:

- Ürünleştirme Yol Haritasının Teknolojik ve/veya Teknik Yeterliliği ve Yapılabilirliği
- Platformun yetkinliği ve devamlılığı ile ilgili planlamaların uygunluğu
- Ürünleştirme programının etkisi

## Ürünleştirme Projeleri için değerlendirme kriterleri:

- Projenin endüstriyel Ar-Ge içeriği, teknoloji düzeyi ve yenilikçi yönü (%35)
- Proje planı ve kuruluşun altyapısının uygunluğu (%25)
- Proje çıktılarının ekonomik yarara ve ulusal kazanıma dönüşebilirliği (%40)

Hakemler bu başlıklar doğrultusunda yapacakları değerlendirme ile projeye 100 üzerinden bir puan vermektedir.

Yukarıda belirtilen değerlendirme boyutlarına ilave olarak; tüm projeler için alanında uzman bir değerlendirici tarafından, proje önerisi ekinde sunulan Çevresel ve Sosyal Etki Beyan Formu'nda verilen bilgiler çerçevesinde Çevresel ve Sosyal Etki değerlendirmesi de yapılacaktır.

- Projelerin ortalama hakem puanlarına ilave olarak aşağıda belirtilen **ek puanlar** da verilebilecektir.

Dezavantajlı gruplar:

- ✓ Kuruluş sahibinin veya yöneticilerinin kadın olduğu kuruluşlar (2 puan)
- ✓ Genellikle yeşil teknolojilerin kullanıcısı olan sınırlı Ar-Ge kapasitesine sahip kuruluşlar (2 puan)

Kırılgan gruplar:

- ✓ Genç girişimler: 5 yıldan daha az faaliyette olan işletmeler (2 puan)
- ✓ Ar-Ge faaliyetlerine yeni başlayan firmalar (2 puan)
- ✓ Az gelişmiş bölgelerdeki işletmeler (1-5 puan)
- ✓ Deprem bölgelerindeki işletmeler (2 puan)

- Aşağıda belirtilen **kritik tespitlerin** olması durumunda proje, değerlendirme puanı dikkate alınmaksızın reddedilir:

- Başvuru çağrıya uygun değildir.
- Ürünleştirme Yol Haritası Yönetimi Projesi kapsamındaki faaliyetler yönetilebilir ve izlenebilir şekilde planlanmamıştır.
- Başvurunun çevresel ve sosyal etkisi yeterli düzeyde bulunmamıştır.

- Kuruluşlara **Türk Lirası** üzerinden **faizsiz** geri ödemeli destek verilecektir.
- Sermaye şirketlerinden sözleşme aşamasında geri ödeme tutarı kadar **teminat** alınacaktır.
- Proje toplam bütçesi kuruluşun öz sermaye katılım tutarı ve geri ödemeli destek tutarı olmak üzere iki kısımdan oluşmaktadır. **Öz sermaye katılım oranı** büyük ölçekli firmalar için %30, KOBİ'ler için %20, deprem bölgesindeki KOBİ'ler için %10'dur. Kalan kısım geri ödemeli destek tutardır.
- Proje tamamlandıktan sonra çağrı duyurusunda belirtilen kriterlere göre yapılacak değerlendirmeye ve projenin başarı durumuna göre geri ödenecek **kredinin bir kısmı hibe desteğe dönüştürülecektir.**
- Hibeye dönüşme oranının **hangi kriterlere** göre belirleneceği çağrı duyurusunda belirtilmiş olup, bu oran proje çıktıları üzerinden yapılacak değerlendirme çerçevesinde belirlenecektir.
- Proje kapsamında kullanılan kredinin **hibeye dönüşme oranı** büyük ölçekli firmalar için en az %50, KOBİ ölçeğindeki firmalar için en az %60'tır. Bu oranlar projenin başarı kriterlerinin tespiti halinde büyük ölçekli firmalar için en fazla %70, KOBİ ölçeğindeki firmalar için en fazla %80'e çıkarılabilecektir.
- Geri ödemeler proje tamamlandıktan **1 yıl sonra** başlayacaktır. Yılda 2 kere 6'şar aylık taksitler halinde TÜBİTAK'a ödenecektir.
- Geri ödeme süresi **en fazla 4 yıldır.**

Desteklenen projeler için uygun bulunan destek tutarının kuruluşlara aktarılmasında aşağıda belirtilen süreç takip edilecektir:

1. Grup Yürütme Kurulu, proje ile ilgili kararını oluştururken destek kapsamına alınan bütçe tutarını da belirler.
2. Projenin başlangıcında destek kapsamına alınan bütçe, kuruluşun teminat tutarı, kuruluşun kaynak kullanım öngörüsü ve kuruluşun öz kaynak katılım oranı dikkate alınarak ilk dönem için proje özel hesabına TÜBİTAK payı gönderilir.
3. Kuruluş dönem raporu kapsamında ilgili dönemde gerçekleştirdiği harcamaları ve takip eden dönem için bütçe öngörüsünü TÜBİTAK'a beyan eder.
4. İlgili dönemde gerçekleşen tüketici enflasyonu ve üretici enflasyonu ortalaması dikkate alınarak destek kapsamına alınan bütçe güncellenir.
5. Kuruluşun ilgili dönemde gerçekleştirdiği harcama, enflasyona göre güncellenmiş destek kapsamına alınan bütçeden düşülür.
6. Takip eden dönemde, enflasyona göre güncellenmiş destek kapsamına alınan bütçeden kalan tutar, kuruluşun teminat tutarı ve kuruluşun bütçe öngörüsü dikkate alınarak TÜBİTAK payı olarak proje özel hesabına aktarılır.
7. Proje tamamlanana kadar bu süreç devam eder. Proje sonunda mahsup işlemleri gerçekleştirilir.
8. Projenin son döneminde yapılan değerlendirme sonucunda Yeşil Dönüşüm Gösterge hedeflerine ulaşılma durumu dikkate alınarak geri ödemeli desteğin hibeye dönüşme oranı belirlenir. Kuruluşa aktarılan tutar üzerinden hibeye dönüştürülecek tutar düşürülerek, TÜBİTAK'a iade edilecek tutar belirlenir ve kuruluşa geri ödeme planı iletilir.

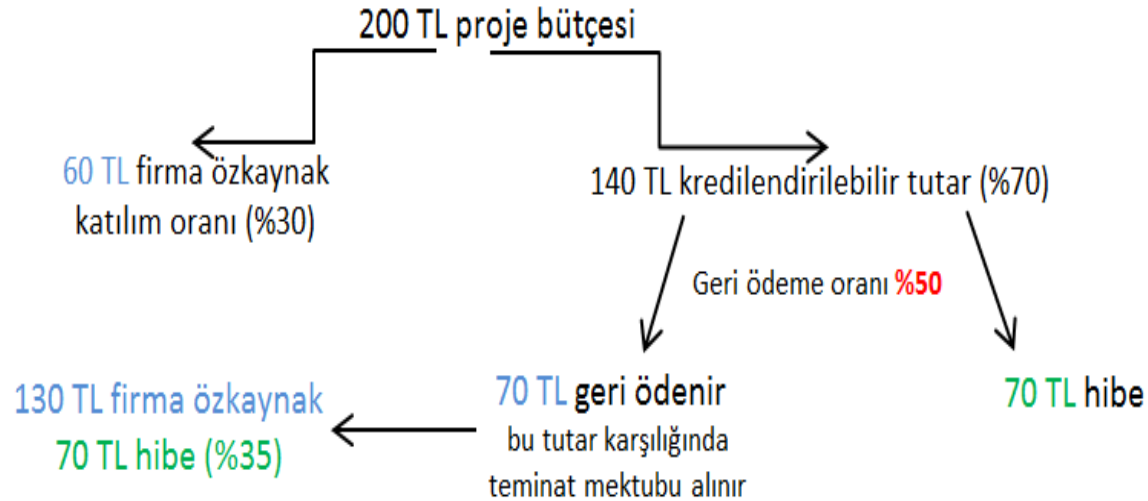


Geri ödemeli desteğin hibeye dönüşme oranının belirlenmesinde kullanılacak başarı kriterleri şu şekildedir:

- YDG 1: Üretim birimi başına elektrik tüketiminde azalma (en az %10)
  - YDG 2: Üretim birimi başına su tüketiminde azalma (en az %10)
  - YDG 3: Geri dönüştürülemeyen atık miktarında azalma (en az %10)
  - YDG 4: Yenilikçi yeşil teknoloji çözümlerinin geliştirilmesi
- Kuruluş tarafında proje başvurusu aşamasında Yeşil Dönüşüm Göstergelerinden hangisinin hedeflendiği proje önerisinde tanımlanmalıdır.
- Proje sonunda bu hedefe ulaşıldığının doğrulanması için hangi iş paketi kapsamında nasıl bir yöntem izleneceği belirtilmelidir.
- Proje sonunda projenin başarı durumu iş paketinde belirtilen bu sistematik çerçevesinde değerlendirilecektir.
- Her bir ÜP'nin yeşil dönüşüm ile ilişkilendirilmesi gerekmektedir.
- Bu çalışma için uzman kurum ve kuruluşlardan hizmet alımı yapılabilir. Hizmet alım gideri proje bütçesine dahil edilebilir.
- Hedeflenen göstergeye proje sonu itibari ile ulaşılmaması durumunda, proje tamamlandıktan sonra Ticarileşme İzleme Süreci'nin 1. ve 3. yıllarında da bu hedefin gerçekleşme durumu TÜBİTAK tarafından takip edilebilir. Gerçekleşmenin olması durumunda, geri ödeme sürecinde, hibe destek oranında artış yapılabilir. Bu durumda ödeme planı güncellenerek kuruluşa yeniden iletilir.

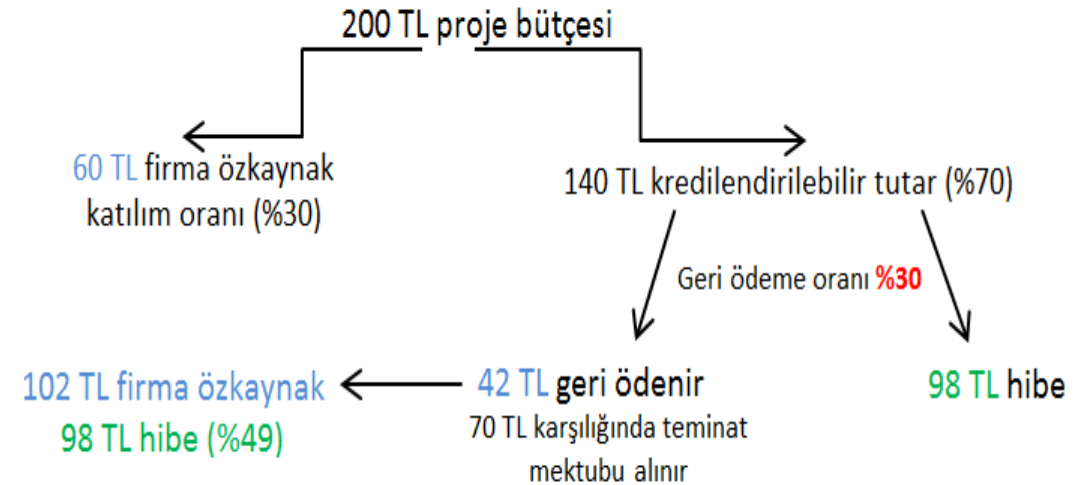
Hibeye dönüşme oranının min %50 olması ve **proje sonunda yapılacak başarı durumu değerlendirmesine göre** bu oranın %70'e çıkarılacağı belirtilmesi durumunda uygulanacak süreç şu şekildedir:

## Projenin başındaki plan Hibeye dönüşme oranı %50 (Geri ödeme oranı %50)



Proje sonunda yapılacak değerlendirmede **hibeye dönüşme oranının %50'de kalmasının** uygun bulunması durumunda son ödeme planı da bu şekilde olacaktır.

## Projenin sonundaki değerlendirmeye göre Hibeye dönüşme oranı %70 (Geri ödeme oranı %30)



Proje sonunda yapılacak değerlendirmede **hibeye dönüşme oranının %70'e çıkarılması** durumunda ödeme planı bu şekilde güncellenecektir.

# Geri ödemeli destek ve hibe destek oranları

	Kabul edilen bütçeye uygulanacak oranlar	
	Özkaynak katılım oranı	Geri ödemeli destek oranı
<b>BÜYÜK</b>	%30	%70
<b>KOBİ</b>	%20	%80
<b>Deprem bölgesindeki KOBİ</b>	%10	%90

	Geri ödemeli destek tutarına uygulanacak oranlar			
	Temel oranlar		Başarı koşullarının sağlanması halinde	
	TÜBİTAK'a yapılacak ödeme oranı	Geri ödemeli destek tutarının hibeye dönüşme oranı	TÜBİTAK'a yapılacak ödeme oranı	Geri ödemeli destek tutarının hibeye dönüşme oranı
<b>BÜYÜK</b>	%50	%50	%30	%70
<b>KOBİ</b>	%40	%60	%20	%80

- Sunulacak program için yapılacak Ar-Ge çalışmaları THS 5-9 aralığında olmalıdır.
- TÜBİTAK'tan alınacak geri ödemeli destek tutarının en az %50'si oranında teminat sunulması gerektiği unutulmamalıdır.
- Her bir kuruluştan kendi bütçesi oranında ayrı ayrı teminat alınacaktır.
- Teminatın süresiz veya en az Proje süresi + 1 yıl + geri ödemesiz süre + geri ödeme süresi + 24 ay süreli olması gerekmektedir.
- Ek bütçe için ek teminat alınacaktır.
- Yeşil Dönüşüm Göstergeleri hedefi gerçekçi olmalıdır. Proje sonunda bu hedefin gerçekleşme durumunun TÜBİTAK tarafından değerlendirileceği ve hibeye dönüşme oranını etkileyeceği unutulmamalıdır.
- Tüm proje harcamalarının proje özel hesabından yapılması gerekmektedir.
- Projeler destek kararı sonrasında başlayacaktır. Bu tarih öncesindeki harcamalar desteğe tabi değildir.
- Çevresel ve Sosyal Etki değerlendirmesi ve kritik tespitler dikkatle incelenmelidir.
- SAYEM başvurusu yapılmadan önce mutlaka program koordinatörleri ile iletişim geçilmelidir.

- İlaçlar, pestisitler/herbisitler, ozon tabakasını incelten maddeler, PCB'ler, vahşi yaşam veya CITES kapsamında düzenlenen ürünler gibi Türkiye yasalarına veya yönetmeliklerine veya uluslararası sözleşme ve anlaşmalara uygun olarak yasa dışı sayılan veya uluslararası yasaklara tâbi olan ürünlerin imalatı ticareti veya faaliyetlerin uygulanması.
- Silah ve mühimmat üretimi veya ticareti.
- Alkollü içeceklerin üretimi veya ticareti.
- Tütün üretimi veya ticareti.
- Kumar, kumarhane ve eşdeğer işletmeler.
- Radyoaktif malzemelerin üretimi veya ticareti. (Bu, tıbbi ekipman, kalite kontrol (ölçüm) ekipmanı ve IFC'nin radyoaktif kaynağı önemsiz ve/veya yeterince korumalı olarak değerlendirdiği herhangi bir ekipman satın alınması için geçerli değildir.)
- Serbest asbest liflerinin üretimi veya ticareti. (Bu, asbest içeriğinin %20'den az olduğu bağlı asbestli çimento kaplamanın satın alınması ve kullanılması için geçerli değildir.)
- 2,5 kilometreyi aşan ağların kullanıldığı deniz ortamında ağlarla balık tutma.
- Zorla çalıştırmanın/zararlı çocuk işçiliğinin, zararlı veya sömürücü biçimlerini içeren üretim veya faaliyetler.
- Birincil tropikal nemli ormanda kullanım için ticari ağaç kesme işlemleri.
- Sürdürülebilir şekilde yönetilen ormanlar dışında odun veya diğer ormancılık ürünlerinin üretimi veya ticareti.
- Önemli miktarda tehlikeli kimyasalların üretimi, ticareti, depolanması veya tehlikeli kimyasalların ticari ölçekte kullanımı. (Tehlikeli kimyasallar arasında benzin, kerosen ve diğer petrol ürünleri bulunur.)

Bilgi için  
[sayem.basvuru@tubitak.gov.tr](mailto:sayem.basvuru@tubitak.gov.tr)

Teşekkür ederiz