

SOSYOLOJİ



SİBEL ATMACA

ADANA ATATÜRK LİSESİ

DANIŞMAN: ESRA METE



SİLAN SEBUK
TEKİN

GÖÇÜN OKUL BAŞARISI ÜZERİNE ETKİSİ

Türkiye'de özellikle 1950'lerde başlayan süreçte sanayileşme, tarımda makineleşme, ulaşım olanaklarının artışı, nüfusun artması, kentin çekiciliği gibi nedenlerle kırdan kente göç yoğunlaşmıştır. Göçün yaşandığı toplumlarda değişimin görülmesi kaçınılmazdır. Türkiye'de en yaygın olarak görülen iç göç türü, kırsal yerleşim alanlarından kentsel yerleşim alanlarına doğru gerçekleşen iç göç hareketleridir. Bunun sonucunda bazı büyük kentler büyük oranda göç almaktadır. Bu da beraberinde bazı sorunlara neden olmuştur. Bu problemlerden biri de kişilerin göç ettikleri yerde karşılaştıkları eğitim sorunlarıdır.

Bu çalışmada göçün ortaöğretim öğrencilerinin okula uyum, okul başarısı, yeni arkadaş çevresine alışma gibi eğitim yaşantıları üzerine etkisi olup olmadığı araştırılmıştır.

Araştırmada veri toplama aracı olarak 20 maddeden oluşan görüşme formu hazırlanmış ve Adana Yüreğir ilçesinde örnekleme yansıtacak şekilde 162 ortaöğretim öğrencisine uygulanmıştır. Veriler SPSS programı yararlanılarak analiz edilmiştir. Analizler için frekans dağılımları ve çapraz tablolardan yararlanılmıştır.

Çalışmanın sonucunda öğrencilerin göç sonucunda okula uyum sağlayamadıkları, eğitim olanaklarının geldikleri yere nazaran daha iyi olmasına karşın okul başarılarının düştüğü, ailelerin ekonomik sıkıntı yaşadığı için geldikleri yerde çalışmamalarına rağmen Adana'da okul dışında da çalışmak zorunda kaldıkları saptanmıştır. Eski okul arkadaşlarıyla hala görüştükleri ve göç ettikleri yere özlem duydukları görülmüştür.

BERATİYE
KEKLİKÇİ**AMASYA MERZİFON ANADOLU LİSESİ**

DANIŞMAN: RAMAZAN TAŞ



ÖZLEM ÜNVERDİ

YANLIŞ İSTİHDAMI VE İŞSİZLİĞİ ÖNLEMENİN AMACIYLA, ORTAÖĞRETİM ÖĞRENCİLERİNİN MESLEKİ YÖNELİMLERİ ÜZERİNDE MESLEKİ REHBERLİĞİN ETKİSİNİN MERZİFON ÖLÇEĞİNDE ARAŞTIRILMASI

Meslek seçimi insan hayatının en önemli kararlarından birisini oluşturur. Bu karar an-lık değil, bir süreç özelliği taşımaktadır. Bu süreci etkileyen faktörlerden her biri bireyi olumlu veya olumsuz etkileyerek doğru-yanlış seçimleri belirlemektedir. İnsanın özünü tanıması, kendini doğru değerlendirmesi ve buna uygun karar vermesi kolay gerçekleştirilecek bir hedef değildir. Bu, deneyimi az ve kendini kanıtlama çabasında olan liseli gençler için daha da zordur.

Bu projede amacımız, öğrencilerin ortaöğretim döneminde, mesleki rehberlik hizmet-lerinden ne oranda yararlandığı ve mesleki kariyerlerini belirlerken mesleki rehberlik çalışma-larının etkililiği üzerine yapılmıştır. Bu yönüyle işsizliğe ve yanlış istihdam olgusuna, insan kaynaklarını doğru kullanamama probleminde önleyici bir çözüm önerisi olarak araştırmamızı planladık. Araştırmamızda, bağımsız değişken olarak mesleki rehberlik hizmetlerini belirledik. Bu değişkenin bireyin kararlarına nasıl etki yaptığı, mesleki kararın hangi sosyal olgulardan etkilendiği, sosyolojik açıdan ne gibi sonuçlar doğurduğu tespit edilmeye çalışılmıştır. Yaptığımız taramada mesleki rehberlikle alakalı pek çok çalışma yapılmasına karşın, konuya bir sosyolog gözüyle toplum ve toplumun geleceği, insan kaynakları, üretkenlik ve verimlilik açısından bakıldığında çok ciddi araştırma noksanlıkları gözlemlenmektedir. Ayrıca YÖK'ten aldığımız bilgiler doğrultusunda okulunu dondurup tekrar sınava hazırlanan öğrencilerin sayısı 40. 000'i aştığını öğrenince yapacağımız araştırmanın hayati nitelik taşıdığını gördük. Yani bireylerin tercihlerinde bilinçli olmadığı ve sonuç açısından dönülmez hatalara sebep olduğu belirlenmiştir. MEB ve Çalışma Bakanlığı bu amaçla, pek çok yeni proje geliştirerek bu noksanlığa dikkat çekmiştir ve önlemler almaya çalışmaktadır.

Bu amaçla 45 soruluk bir anket formu hazırladık bu anketi tesadüfi örneklem yoluyla Merzifon'da eğitim gören 12. sınıf ve ortaöğretimden mezun 375 öğrenciye uyguladık. Farklı okul türleri belirleyerek örneklem geçerliliğini artırmaya çalıştık. 360 anket formu dikkate alınarak sonuçlarını SPSS veri analizi programıyla yorumladık. Bu araştırmada kaynak tarama, yapılandırılmış mülakat, odak grup görüşmesi, anket yöntemlerine başvurulmuştur

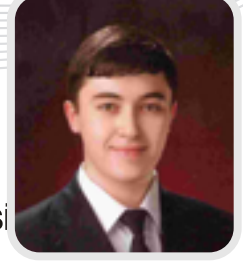
SOSYOLOJİ



ÖMER KORAY
ÇAKIR

ANKARA POLATLI TEKNİK VE ENDÜSTRİ MESLEK LİSESİ

DANIŞMAN: PÜREN İPEK / TAMER ÇETİNGÜL



OSMAN ALGI

MESLEK LİSESİ ÖĞRENCİLERİNİN EĞİTİMLERİYLE İLGİLİ GÖRÜŞ VE BEKLENTİLERİNİN BELİRLENMESİ: POLATLI ÖRNEĞİ

Bu araştırmadaki amacımız, farklı meslek liselerine devam eden öğrencilerin eğitimleriyle ilgili görüş ve beklentilerini tespit etmek, benzerlik ve farklılıkları belirlemektir.

Araştırmanın evrenini Ankara ili Polatlı ilçesinde meslek liselerine devam eden öğrenciler oluşturmaktadır. Verileri toplamak için katılıyorum, kararsızım, katılmıyorum seçeneklerinden oluşan 45 soruluk anket geliştirilmiştir. Araştırmanın örneklemini Endüstri Meslek, İmam-Hatip, Kız Meslek, Sağlık Meslek ve Ticaret Lisesi'nde öğrenim gören 11. ve 12. sınıf öğrencileri oluşturmuştur. Anket, her meslek lisesinden rastgele seçilen 60 öğrenciye toplamda ise 300 öğrenciye uygulanmıştır. Detaylı bilgi edinilmek istenilen konular için her okuldan ikişer öğrenciyle mülakatlar yapılmıştır. Veriler Excel programı kullanılarak analiz edilmiş ve aşağıdaki sonuçlara ulaşılmıştır.

Tüm okul türlerinde öğrenciler okuldaki sosyal faaliyetlerin artırılmasını, meslek derslerinin 9. sınıftan itibaren başlamasını, meslek derslerinde teorinin azaltılmasını ve uygulamanın artırılmasını, okulda meslekleriyle ilgili bilinçlendirici rehberlik hizmeti verilmesini ve üniversite sınavında meslek dersleriyle ilgili soru sorulmasını istemektedirler.

Tüm öğrenciler başarı durumlarını olumsuz yönde etkileyen faktörlerden ders saati ve sayısının okul başarılarını düşürdüğü yönünde hem fikirdir. Temel derslere giren öğretmenler meslek öğretmenlerinden daha sert ve katı davranmaktadır, öğrenciler okullarına severek ve isteyerek devam etmektedir, sadece kendi alanlarıyla ilgili bir işte çalışmak isteyen ve lise sonrasında eğitimlerine devam etmek isteyen öğrenci oranı fazladır. İHL haricindeki tüm okul türlerinde öğrenciler piyasada çalışabilecek beceriyi kazandıklarını, meslek derslerinin müfredatında eksiklikler ya da gereksiz ayrıntılar olduğunu düşünmektedir ve meslek liselerinin özelleştirilmesine olumlu bakmaktadır. Sadece EML ve KML öğrencileri meslek lisesinde okudukları için çevrelerinden olumsuz tepkiler almaktadır. En fazla fiziksel şiddet ve sözlü atışmalar TML' de görülmektedir. Liseden sonra çalışmayı düşünmüyorum görüşüne en fazla KML öğrencileri katılmamaktadır.



TÜBİTAK

ORTAÖĞRETİM ÖĞRENCİLERİ ARASI ARAŞTIRMA PROJELERİ FİNAL YARIŞMASI

SOSYOLOJİ



ÖZHAN MURAT
YILMAZ

ANKARA T. TELEKOM MEHMET KAPLAN SOS. BİL. LİS.

ASUJMAN ÖNDEŞ



YUSUF TUNA KOÇ

TEKNOLOJİNİN ORTAÖĞRETİM ÖĞRENCİLERİNİN YAŞAM TARZI VE ALIŞKANLIKLARI ÜZERİNDEKİ ETKİSİ; İNTERNET ÖRNEĞİ

İnternet, tüm dünya genelindeki bilgisayar ağlarını ve kurumsal bilgisayar sistemlerini birbirine bağlayan elektronik iletişim ağıdır. Bugünün dünyasında internet, kullanıcıya her alanda hizmet veren bir sanal dünya oluşturmuş ve gündelik hayatım vazgeçilmezi olmuştur.

Bu projede teknoloji adı altında internetin 14-18 yaş arası gençlerin yaşamlarını, boş zamanlarını değerlendirme, sosyalleşme ve toplum hayatını takip etme gibi konularda önemli bir yere sahip olup olmadığını ortaya koymak ve internetin gençlerin yaşam biçimleri, alışkanlıkları üzerindeki etkisini tespit etmek amaçlanmıştır. Araştırmanın evrenini 14-18 yaş arası ortaöğretim öğrenciler, örneklemini ise bu öğrencileri temsil eden tesadüfi örneklem yolu ile belirlenmiş altı ayrı türde okuldan 360 kişi oluşturmaktadır.

Araştırma sonucunda, internetin ortaöğretim düzeyindeki öğrencilerin hayatları üzerindeki etkisinin gelir seviyesine göre değişiklik gösterdiği, gelir düzeyi arttıkça internetin bireyin yaşamındaki öneminin daha da arttığı, internete daha fazla zaman ayrıldığı ve daha kapsamlı ilgilenildiği gözlemlenmiştir. Ancak ailelerinin eğitim durumları internet kullanımı açısından bir farkındalık yaratmamış ve belirleyici bir özellik taşımamıştır. Ayrıca internetin sadece bilgi amaçlı değil, sosyal, kültürel sanatsal ve eğlence amaçlı kullanıldığı, internetin artık yaşamın vazgeçilmez bir parçası olarak görüldüğü ve sosyalleşme açısından önemli yarar ve zararlarının olduğu tespit edilmiştir.

Araştırma sonunda ortaöğretim düzeyindeki öğrencilerinin internetle ilişkilerinin daha sağlıklı olması açısından eğitici kitapçıklar hazırlanması, öğrencilerin sosyalleşmelerini ve kültür düzeylerini arttırabilmek için orta eğitim düzeylerindeki okulların belli aralıklarla öğrencileri sinema, konser, tiyatroya götürmesi ve internete uzak kalan öğrencilerin, yakın gelecekte özellikle de iş alanında önemli bir yere sahip olacak olan internet hakkında gerekli bilgi ve donanıma sahip olabilmeleri için Ortaöğretim müfredatına bilgisayar dışında ayrıca internet kullanımı ile ilgili ders verilmesi gibi çözüm önerileri sunulmuştur.

SOSYOLOJİ

RABİA ZORLU

ERZURUM ANADOLU İMAM HATİP LİSESİ

DANIŞMAN: CEMİL İLBAŞ



FEYZA COŞKUN

KÖYDE YAŞAYAN GENÇ KIZLARDA MODERNLEŞME EĞİLİMİ**Araştırmanın Amacı:**

Erzurum Çat, Pasinler ve Aşkale ilçelerindeki köylerdeki genç kızların modernleşme eğilimini, topluma karşı statülerini ve modernleşme düşüncelerini belirleyip, Sünni-Şafi, Alevi ve Sünni-Hanefi mezheplerinden modernleşmeye ne kadar direnebildiklerini tespit etme, geleneklerine ne kadar bağlı kaldıklarını saptamaya çalışacağız.

Yöntem ve Süreçler:

Köylerde yaşayan evlenmemiş genç kızların yaşayış biçimleri ile ilgili çeşitli kaynaklardan araştırmalar yapılarak notlar alınmış, edinilen bilgiler doğrultusunda hipotezler oluşturulmuş ve bu hipotezler çerçevesinde anket soruları hazırlanmıştır. Erzurum; Pasinler -Alvar (Hanefi), Çat-Kızılca (Şafi), Aşkale-Sarı Baba, Şıkveren, Güneyçam, Ocaklı, Gürkaynak (Alevi) köyleri araştırma evreni olarak seçilmiştir. Pasinler -Alvar (Hanefi) 30 anket, Çat-Kızılca (Şafi) 30 anket , Aşkale-Sarı Baba 5 anket yapılmış, Şıkveren, Güneyçam, Ocaklı, Gürkaynak köylerinde okumayan genç kız olmadığından ve şehre göç olduğundan örneklem olmadığından anket yapılamamıştır.

Araştırma tesadüfî örneklem yoluyla 65 genç kıza EK_1'de sunulan 18 soruluk anket formu yöneltilmiştir.

Anket sonuçları SPSS 11,5 ve Microsoft Word programları yardımıyla grafikler hazırlanarak değerlendirilmiştir.



TÜBİTAK

ORTAÖĞRETİM ÖĞRENCİLERİ ARASI ARAŞTIRMA PROJELERİ FİNAL YARIŞMASI

SOSYOLOJİ



ÖZHAN MURAT
YILMAZ

ESKİŞEHİR SALİH ZEKİ ANADOLU LİSESİ

DANIŞMAN: ZEKİ ÖZALP



YUSUF TUNA KOÇ

ORTAK MİRAS OLARAK KABUL ETTİĞİMİZ TARİHİ VE KÜLTÜREL DEĞERLERİN KORUNMASININ KENT KİMLİĞİ VE KENTLİLİK BİLİNCİ OLUŞUMU AÇISINDAN ONEMİ ÜZERİNE BİR ARAŞTIRMA: ESKİŞEHİR İLİ ÖRNEĞİ

Projenin Amacı:

Bu projedeki amaç; kent kimliği ve kentlilik bilinci kavramlarını araştırmak, yaşadığımız şehre kent kimliği kazandıran birçok öğeyi tespit etmek ve kaybolmaya yüz tutmuş değerlerin gün ışığına çıkmasının kent kimliği açısından önemini araştırmaktır.

Kullanılan Yöntem ve Süreçler:

Yaptığımız çalışmada öncelikle kaynak taraması yapılmıştır. Konuyla ilgili çalışmalara ve eserlere ulaşılmıştır. Ayrıca benzer araştırmalar ve bu konuda çalışma yapmış kişilere araştırmamızda yer verilmiştir. Araştırmamızda sosyoloji veri toplama tekniklerinden literatür taraması ve anket tekniği kullanılmıştır.

Araştırmamızın evreni 741.736 nüfuslu Eskişehir ilidir. Evrenimizin tamamına ulaşmak mümkün olamayacağı için, bu araştırma evreninden basit tesadüfi örnekleme yolu ile 316 kişiye ulaşılarak 30 soruluk bir anket uygulanmıştır. Örnekleminizin Eskişehir evrenini en iyi ve objektif şekilde temsil edebilmesi ve anketimizde çeşitliliği sağlayabilmek için değişik yaş, cinsiyet ve farklı meslek gruplarından işsiz insanlar, ev hanımları, öğretmenler, öğretim görevlileri, memurlar, işçi, aşçı, taksici, kitapçı, otobüs işletmecileri, tren garı personeli, lokanta ve kafe işletmecileri, lise ve üniversite öğrencilerine ulaşılmaya çalışılmıştır. Bu durum araştırmamızı algısal bir araştırma olmaktan kurtarmıştır. Örnekleminizin araştırma evrenimizi temsil edecek nitelik ve sayıda olmasına dikkat edilmiştir. Örneklem grubumuza 30 soruluk bir anket uygulanmıştır. Örnekleminizin araştırma evrenimizi temsil edecek nitelik ve sayıda olmasına dikkat edilmiştir.

Anket sonucunda elde edilen veriler excel programı ile değerlendirilip ulaşılan sonuçlara ekler bölümünde yer verilmiştir

Bulgular ve Yorumlar:

Sonuç olarak araştırmamızda elde edilen veriler ışığında Eskişehir’de yaşayan farklı meslek cinsiyet ve eğitim seviyelerinden insanlardan oluşturulan örnekleminiz şehirlerin kendisine özgü bir kimliği ve bu kimliği oluşturan tarihi ,kültürel değerlerin olması gerektiğini düşünmektedir. Biz proje ile her kentin kendine ait bir kimliği olması gerektiği ve kente ait değerlerin tanınması ve korunması ve gelecek nesillere aktarılmasının gerektiğine vurgu yapmaya çalıştık.

SOSYOLOJİ



YASEMİN YILDIZ

GAZİANTEP ABDÜLKADİR KONUKOĞLU LİSESİ

DANIŞMAN: SELAMİ YÜKSEL



ELİF DURMUŞ

KÖYDE YAŞAYAN GENÇ KIZLARDA MODERNLEŞME EĞİLİMİ

Projenin Amacı:

Gaziantep'teki Çingenerlerin yaşam tarzlarının incelenmesi.
Toplumdaki farklılıklarına dikkat çekme.
Toplumu ve yöneticileri Çingenerlerin sorunlarına karşı duyarlı olmaya dikkat çekme.

Kullanılan Yöntem ve İşlemler:

Kaynak taraması yapılmış, araştırılan konuyla ilgili kitaplar okunmuş, incelenmiş, gerekli internet sitelerinden yararlanılmış ve bu doğrultuda anket soruları oluşturulmuştur.

Araştırma planı hazırlanarak hipotezler oluşturulmuştur. Hipotezleri doğrulamaya yönelik Gaziantep'te Çingenerlerin yoğun olarak yaşadığı Çıksorut, Ünalı ve Karşıyaka mahallelerinde 64 kişi ile 28 sorudan oluşan anket görüşmesi yapılmıştır. Görüşmelerinin sonucu SPSS programı kullanılarak grafik ve tablolar oluşturulmuş, elde edilen veriler yorumlanarak bazı sonuçlara ulaşılmıştır.

Gözlem ve Bulgular:

Gaziantep'te yaşayan Çingene tipi topluluklar modern hayata karşıt bir durum sergilemektedirler; yarı göçebe olarak yaşamaları, geniş aile tipinin görülmesi, evlenme yaşının erken olması, çocuklarını zorunlu eğitim sürecine bile tabi tutmak istememeleri, düzenli bir işte çalışmamaları, giyim kuşamlarının farklı olması, kısacası kendilerine özgü ve geçmişten gelen bir yaşam tarzı sürdürmeleri, onları modern hayattan soyutlayan unsurlardır.



TÜBİTAK

ORTAÖĞRETİM ÖĞRENCİLERİ ARASI ARAŞTIRMA PROJELERİ FİNAL YARIŞMASI

SOSYOLOJİ



FAZİLET
DEMİRALAY

ISPARTA GÖNEN ANADOLU ÖĞRETMEN LİSESİ

DANIŞMAN: KADİR GÖZCÜ



TUĞÇE NUR
UYSAL

KÖY ENSTİTÜLERİNDE ANADOLU ÖĞRETMEN LİSELERİNE UZANAN EĞİTİM SÜRECİNDE OKULA KAYDOLAN ÖĞRENCİLERİN PROFİLİNDEKİ DEĞİŞİM: ISPARTA GÖNEN ÖRNEĞİ

Bu projenin amacı, 1940 yılında eğitim-öğretim faaliyetlerine başlayan köy enstitülerinden Isparta Gönen Köy Enstitüsü'ne ve onun adını alan okullara kaydolmuş öğrencilerin profilindeki değişimleri ortaya koymaktır. Zeki köy çocuklarını öğretmen yetiştirmek amacıyla açılan okulların en önemlilerden birisi olan Gönen Köy Enstitüsü ve devamı olan okullara 1950'den başlamak üzere 2010'a kadar kaydolmuş öğrencilerin kütük defterleri taranmıştır. Bu işlem, her on yıl temel alınarak öğrencilerin hangi yerleşim birimlerinden geldiği grafiklerle net bir şekilde ortaya konmuştur. 1950'den 1980'e kadar okula daha çok köy kökenli öğrenciler alınırken 1980 ve 1990 yıllarında kasaba/ilçeden gelen öğrenciler çoğunlukta. 2000 yılında kentte yaşayan öğrenciler, en kalabalık topluluktur. 2010'a gelindiği zaman okula kaydolmuş öğrencilerin büyük bir çoğunluğu kentli öğrencilerden oluşurken köy kökenli hiçbir öğrencinin kaydolamaması, bu araştırmanın en ilgi çekici bulgusudur. Başlangıçta sadece köy kökenli öğrenciler için açılan okula 70 yıl sonra hiçbir köy çocuğunun kaydolamaması, okulların geleceğinin sorgulanmasını gerektirmektedir. Kentleşme ve okula merkezi sınavla öğrenci alınması; köy çocuklarının okula yerleşmesini zorlaştırmış, böylece öğrenci profilindeki ciddi değişikliğe sebep olmuştur. Yapılan arşiv araştırması sonucu elde edilen bulgular ışığında; Gönen A.Ö.L ve benzeri okullarda köy kökenli çocuklara makul oranda bir kontenjan ayrılmalıdır. Ayrıca Gönen Anadolu Öğretmen Lisesi'nin bu ilçede kalmasının hiçbir geçerli sebebi kalmamıştır. Zaten okulun yerleşkesi de üniversiteye devredilmiştir. Yüzlerce dönüm araziye ve sayısız birime sahip okul bugün tek bir binaya sıkıştırılmıştır. Öğrencilerin ve öğretmenlerin büyük çoğunluğunun her gün Isparta'dan gidip gelmesi, büyük bir kaynak israfıdır. Bu sebeplerden dolayı; ilçe ekonomisine ciddi bir katkısı kalmayan okulun Isparta merkezine taşınması, çok akılcı bir teşebbüs olacaktır.

SOSYOLOJİ



YUSUF SERT

İSTANBUL DENİZ ASKERİ LİSESİ KOMUTANLIĞI

DANIŞMAN: ALPARSLAN TORUN



NEVZAT SAFA
ŞENYAYLA

MİSAFİRPERVER MİYİZ?

Projenin Amacı : Ülkemizde yaşanan hızlı kentleşme süreci ile bireylerin öğretim düzeyindeki gelişmelerinin Türk Misafirperverliği (konuksever) anlayışında ortaya koyduğu değişimi incelemek ve 15- 19 yaş grubu yatılı öğrenim gören gençlerde misafirperverlik bilinci oluşturabilmek.

Yöntem : Öncelikle kaynakça taraması ve gözlem yaparak çalışmamıza başladık. Elde ettiğimiz bilgiler ve gözlemlerimiz ışığında bir ölçek hazırladık. Bu ölçeği okulumuzda bulunan ülkemizin dört bir yanından gelmiş, yatılı öğrenim gören arkadaşlarımıza etraflıca açıkladık. Aile ve büyüklerinin yanına izne giden arkadaşlarımıza uygulamaları amacıyla ölçeğimizin dağıtımını yaptık. Ayrıca arkadaşlarımızın konu ile ilgili gözlemleri de değerlendirmelerimizde yer almıştır. 26 sorudan oluşan bu ölçek misafirperverlik (konuksever) ile ilgili tutum ve davranışları ölçmek amacıyla oluşturulmuştur. Ölçek; Türkiye'nin farklı bölgelerinde, kent merkezlerinde yaşayan yüksek öğrenim görmüş 750 bireye uygulanmıştır. Sonuçlar optik formlara aktarılarak Ölçme Değerlendirme biriminde taranmış olup, Microsoft Office Excel programı kullanarak sayısal değerler grafiklendirilmiştir.

Bulgular : Bireyler, misafirlerini ağırlarken kullanılacak eşyalara ve giyimlerine özen göstermektedir. Özellikle genç nüfusun uzak akrabaları ağırlamakta isteksiz olduğu, arkadaş, eş ve dostlarını ağırlamaktan hoşnut oldukları değerlendirilmiştir. Bireylerin tanımadıkları kişileri ağırlamakta tereddüt yaşadıkları görülmektedir. Kentli insanımız misafir olmaktan, ağırlanmaktan hoşlanmaktadır. Farklı yaşam anlayışı ve inanç grubundan kişileri ağırlamaktan önemli bir oran maalesef hoşlanmamaktadır.

Sonuçlar : Genel itibari ile misafirperver olan ülkemiz insanının, bu kültürel dokusunda hatırı sayılır bir zedelenme yaşanmaktadır. Toplum olarak bu özelliğimizin yeni nesillere aktarılması, ailelere görev olarak düşmektedir. Bu amaçla 15-19 yaş grubu gençlerin yatılı öğrenim gördüğü okullarda aile evinde ağırlamak, kültürel kimlik ve bilincimize olumlu bir katkı sağlayacaktır.



TÜBİTAK

ORTAÖĞRETİM ÖĞRENCİLERİ ARASI ARAŞTIRMA PROJELERİ FİNAL YARIŞMASI

SOSYOLOJİ



TUĞBA ELÇİ

İSTANBUL ÖZEL DARÜŞŞAFKA LİSESİ

DANIŞMAN: OKAN UZELLİ



ÇAĞLA ÇAKIR

ŞİDDET SUÇU VE ÜNİVERSİTE ÖĞRENCİLERİNDE ŞİDDET SUÇU ALGISI ARAŞTIRMASI

Projenin Amacı: Projenin amacı iki ana başlık altında ortaya konulabilir; ilk amacımız, günümüzün önemli sorunlarından biri olması ve diğer mevcut sorunlarla ilişkisi nedeniyle " Şiddet Suçu"nu teorik olarak incelemektir. İkinci amacımız ise, projenin uygulamalı çalışma bölümünde yapılan, üniversite öğrencilerinde şiddet suçu algısı araştırmasıdır.

Giriş: Suç ve şiddet suçunun ortaya çıkardığı sorunlar çağımızın büyük sorunlarından biridir. Şiddet, "nasıl" ve "neden" sorun olmuştur? Üniversite gençleri açısından suç, toplumda şiddet, şiddet suçu gibi konuların önemi nedir? Tüm bu ve benzeri sorulardan hareketle hazırladığımız projemiz; iki ana bölümden oluşmaktadır. Birinci bölüm, suç ve şiddet suçu okumalarımız doğrultusunda hazırladığımız teorik bölümdür. Bu bölümde, genel olarak suç ve şiddet suçu kavramları ve nedenleri açıklanmıştır. İkinci bölüm ise, ancak birinci bölümde bahsi geçen bilgilere sahip olarak yapabileceğimizi düşündüğümüz; üniversite gençlerinde suç ve şiddet suçu algısını öğrenmeye yönelik saha araştırmamızdır. Toplumun her alanında şiddet var olmakta ve şiddetsiz bir toplum ütopyik dünya sayılmaktadır. Sosyalleşme sürecinde suç ve şiddet suçu biz gençler tarafından anlaşılması ve çeşitli çözümler getirmesi gereken sorunlardır. Bu amaçla hazırladığımız anket, belirli örneklem kriterlerini dikkate alarak seçilen 600 üniversite öğrencisine uygulanmıştır. Sonuçlar, çeşitli karşılaştırmalar yaparak ortaya konulmuştur.

Yöntem: Projenin ilk aşamasındaki çalışma için, literatür taraması yapılmıştır. Farklı kaynaklar incelenmiş, şiddet suçu sorunu, açıklanmaya çalışılarak kavram ve olgular incelenmiştir. Çalışmanın ikinci bölümü saha araştırması yöntemi olarak veri toplama tekniklerinden anket yöntemi kullanılmıştır. Anketlerin analizi SPSS Analiz Programı ile yapılmıştır.

Sonuçlar ve Tartışma: Anket analizleri, öncelikle bütün ankete katılanların, tüm sorulara verdikleri cevaplara bağlı olarak yapılmış, cevaplar yüzde üzerinden açıklanmıştır. Katılımcılar, çeşitli değişkenlere göre ayrı ayrı karşılaştırmalar yapılmıştır. Tüm sorulara verilen cevapların yüzdeler, karşılaştırmalar ve değerlendirme, Proje Raporu'nda sunulmuştur.

SOSYOLOJİ



MERVE NADİDE
AKBAS

İSTANBUL ÖZEL SEVGİ ÇİÇEĞİ ANAFEN GAYE LİSESİ

DANIŞMAN: SELÇUK KARAKOÇ

MİSAFİRPERVER MİYİZ?

Bu projeyi araştırma amacımız küreselleşen ve modernleşen dünyada kadının her geçen gün sosyal hayatta daha fazla yer almasının kadınlar ve toplum açısından ortaya çıkardığı sorunları tespit edebilmektir. Modern toplumda kadın, ne çalışma yaşamından ne de geleneksel rollerinden uzaklaşabiliyor; ne evinin, ne işinin kadını olabiliyor ve bu ikili yaşam biçimiyle yıpranıyor. Bu yıpranma kimi zaman psikolojik kimi zaman fiziksel tabanlı sorunları beraberinde getirmektedir. Modern toplum, modern kadın adı altında sorunlarla dolu birçok kadın yetiştiriyor. Bu proje ile amacımız 'Bu sorunların neler olduğunu?' ortaya koymaktır. Bu amacı Ferah Mahallesi örneği ile gerçekleştirmeyi uygun bulduk. Ferah mahallesini seçmemizin nedeni burada geleneksel ve modern kültürün birlikte yaşamasıdır.

Sorunları ortaya koyabilmek için somut verilere ihtiyacımız vardı. Sorunları tespit edebilecek nitelikte 30 sorudan oluşan bir anket hazırlayıp 100 kişiye uyguladık. Bu anketi uygularken Ferah Mahallesi'ni ve birçok farklı meslek grubuna mensup bayanları rastgele seçtik. Anketimiz çalışma hayatını, aileyle çalışma hayatının birlikte yürütülmesindeki sıkıntıları, kariyer problemi ve karşılaşılan sağlık problemlerini konu edinmiştir.

Anketimizin sonucunda modern toplumun çalışan kadınlara bakış açısını değiştirdiği görülmüştür. Çalışan kadınlar toplum tarafından desteklenmektedir. Ulaştığımız en çarpıcı sonuç ise kadınların ekonomik güçleri olsa dahi çalışmaya devam etmek istemeleridir. Bu, modern toplumda kadının gerçekten yer aldığını gösterir.

Modern toplum geleneksel toplumdaki kadının rutin işlerinin üstüne yoğun mesai şartlarını eklemiştir. Kadınlarda ciddi manada kronik yorgunluk görüldüğü, stres ve bunalımında bunu takip ettiği görülmüştür.

Çalışan kadının fazla olmasına rağmen kariyer yapan kadının az olmasında çocuklar, ev işleri, sosyal baskı, statü farkı ve ayrımcılık gibi çok çeşitli problemlerin yer aldığı görülmüştür. Sonuç itibarıyla çağdaş modern kadın, üstlenmiş olduğu ya da kendisine biçilen roller noktasında önemli sorunlarla karşı karşıyadır ve bu sorunlar çoğu kadında kimlik bunalımına dahi yol açabilecek kadar güçlü bir rol çatışmasına yol açmaktadır.



MELEK NUR
OKTAY

İZMİR ÖZEL ÇAKABEY LİSESİ

DANIŞMAN: BURCU CEBELOĞLU

KADIN SIĞINMA EVLERİNE BAŞVURAN KADINLARIN SOSYAL PROFİLİ 'İZMİR ÖRNEĞİ'

Kadınların istismar edilmesi, şiddet görmesi dünyada ve Türkiye'de yaşayan milyonlarca kadının bedensel ve ruhsal bütünlüğünü tehdit etmektedir. Bu, toplumsal bir sorundur. Araştırma; aile içi şiddet ve şiddete uğrayan kadınlar için hizmet veren kadın sığınma evlerinin profilini oluşturmak olarak sınırlandırılmıştır. Sığınma evinde kalan kadınların demografik yapılarından yola çıkarak, eşlerinin demografik yapısı, sığınma evinde kalma nedenleri, şiddete ne derece maruz kaldıkları ve şiddeti kimden gördükleri, sığınma evi yaşantıları hakkındaki görüşler araştırılarak genel bir tasvir yapılmıştır. Aile içi şiddet kavramına sıkça atıfta bulunulmuştur. Araştırmanın farklılığı, şiddet kavramıyla sınırlama yapılmayıp, duruma çözüm olarak faaliyet gösteren sığınma evleri bağlamında hazırlanması ve en önemli farklılık ise; adreslerinin tamamen gizli tutulduğu sığınma evlerine ulaşarak burada kalan kadınlarla, araştırmacı tarafından birebir görüşülerek, anket uygulanarak çalışmanın yürütülmesidir. İl genelinde faaliyet gösteren dört sığınma evi araştırmanın odak noktasıdır. Burada kalan kadınların özellikleri araştırılarak tümevarımsal olarak kadın sığınma evi profili oluşturulmuştur. Seçilen örneklemin, Türkiye'de bulunan sığınma evlerinin profili hakkında önemli bilgi sağlayacağı kanaati taşınmaktadır. Sığınma evlerinde yaşayan kadınlarla, derinlemesine mülakatlar yapılmış, katılımcı gözlem yöntemleri ile bilgi toplanmıştır. Veri toplama aracı olarak anket hazırlanarak, İzmir ölçeğinde Kadın Sığınma Evlerinde kalan 64 kadının tamamıyla anket çalışması yapılmıştır. Veri analizi SPSS programında gerçekleştirilmiştir.

Örneklemin eğitim durumu, %48.4 oranında ilköğretimdir. Yaş aralığı 26-35 yaş arasındadır. Doğum yerlerinin %65.5'ini Güneydoğu, Doğu ve İç Anadolu bölgeleri oluşturmakta, %51.6'sı kırsal kesimden gelmektedir. %90'nı şiddet gören kadınlardan oluşmakta, eşin demografik özellikleri ile kadının özellikleri anlamlı bir benzerlik göstermektedir. Sığınma evlerinin güvenilir ve yol gösterici yapıya sahip olduğu görülerek devlet ve yerel yönetimlerce desteklenerek sayılarının artması gerekmektedir.

SOSYOLOJİ

YAĞMUR PALA

KAHRAMANMARAŞ HOCA AHMET YEVEŞİ LİSESİ

DANIŞMAN: MURAT AVCU



FİLİZ KURT

KAHRAMANMARAŞ ÖLÇEĞİNDE MİKROKREDİNİN, MİKROKREDİ KULLANAN KADINLARIN SOSYAL VE EKONOMİK GELİŞİMLERİNE ETKİSİ

Proje Kahramanmaraş merkezde Mikrokredi nin, Mikrokredi kullanan kadınların sosyal ve ekonomik gelişimine olan etkisini ortaya koymak amacıyla yapılmıştır. Bu araştırma, Kahramanmaraş'ta Mikrokredi kullanan kadınların krediyi kullandıktan sonra sosyal ve ekonomik konumlarındaki değişimleri, bu değişimlerin toplumsal statüleri üzerindeki etkisini, kadınların aile içindeki konumlarında ortaya çıkan değişimleri, bu değişimlerin aile içi ilişkilere yansımaları, ortaya çıkan yeni durumdan memnun olup olmadıklarını, toplumumuzun çalışan kadınlara bakış açısını, ekonomik değişimlerin sosyal yaşam ve toplumsal ilişkiler üzerindeki etkisini ortaya koymayı amaçlamaktadır.

Kahramanmaraş merkezindeki Mikrokredi Programının 1850 kadın üyesi bulunmaktadır. Projenin açıklanmasına yönelik olarak hazırlanan anket 25 sorudan oluşmakta olup anketin güvenilirliği ve geçerliliği 30 üyeye uygulanarak test edilmiştir. Soruların konuya uygun olduğu tespit edildikten sonra anket soruları 1850 kişiden oluşan evren içerisindeki 150 örnekleme uygulanmıştır. Anketten elde edilen veriler SPSS programına yüklenerek analiz edilmiştir. Yapılan analizlerden aşağıdaki sonuçlara ulaşılmıştır.

Mikrokredi kullanımıyla kadınların sosyal ve ekonomik gelişimi arasında anlamlı bir ilişkinin olduğu belirlenmiştir. Mikrokrediden yararlanan kadınların %68'nin mikrokrediyi kullandıktan sonra hayatlarının değiştiği, %61,3'ne göre mikrokredinin toplumun kadın ve erkek eşitliğine bakış açısını değiştirdiği, %91,3'nün mikrokrediyi kullandıktan sonra kendilerine olan güvenlerinin arttığı, %82'sinin mikrokrediyi kullandıktan sonra değer verilmişlik düzeylerinin arttığı, %86'sının mikro kredi kullanımıyla geleceğe daha güvenle baktıkları, %71,3'nün mikro kredi kullanımıyla aile içi ilişkilerinin daha eşitlikçi (demokratik) bir yapıya kavuştuğu, %66'sına göre mikrokredi kullanımının toplumun kadınlara bakış açısını değiştirdiği, % 84,7' sine göre mikrokredi kullanımının çocukların daha iyi bir eğitim almasına katkı sağlayacağı, %79,3'nün mikrokredi kullanımıyla mutluluk düzeylerinin arttırdığı tespit edilmiştir.



ALİ BURAK
ÖKSÜZ

**KAHRAMANMARAŞ
ŞEHİT TACETTİN ÇERİBAŞ ANADOLU LİSESİ**

DANIŞMAN: HACI DAŞ

KADIN SİĞİNMA EVLERİNE BAŞVURAN KADINLARIN SOSYAL PROFİLİ 'İZMİR ÖRNEĞİ'

Ülkemizde gelir düzeyi düşük (yeşil kartlı) insanlara, devlet çeşitli yardımlarda bulunmaktadır. Bu yardımların olumlu sonuçlarının yanında olumsuz sonuçlarının da olduğu düşünülmektedir. Yakın çevremize ve ülkemizin geneline baktığımızda, çeşitli sebeplerden dolayı üretimin gerilediği görülmektedir.

Bundan dolayı da Kahramanmaraş ili Andırın ilçesine bağlı beş (5) köyde, gelir düzeyi düşük olan insanlara, devlet tarafından dağıtılan yardımların, üretime olan olumsuz etkileri ve alınabilecek önlemlerin tespit edilmesi amaçlanmıştır.

Araştırma evreni, Kahramanmaraş ili Andırın ilçesine bağlı beş (5) köyde gelir düzeyi düşük (yeşil kartlı) 2272 insandan oluşmaktadır. Araştırma evreninden, yani her köyden tesadüfî örnekleme yöntemiyle seçilen 10'ar kişi, toplamda 50 kişi ise araştırma örneklemini oluşturmaktadır.

Anketimin geçerliliğini ve güvenilirliğini tespit etmek amacıyla 25 kişiye uygulandım. İfadelerin konuya uygunluğunun % 100 olduğunu gördüm. Projenin açıklanmasına yönelik hazırladığım 37 ifadeden oluşan anket ve 3 görüşme sorusu ile bilgi topladım.37 ifadeden oluşan anket, örnekleme oluşturan 50 kişiye,3 sorudan oluşan mülakat soruları ise her köyden 2 toplam 10 kişiye uygulanmıştır. Tarafımdan yapılan hesaplamalara göre, bazı sonuçlara ulaşılmıştır. Bu sonuçlara göre;

Şu anda tarımla geçiniyorum diyen denek sayısı % 34 (% 42 gerileme),hayvancılıkla diyen % 42 (% 40 gerileme), işçilikle diyen % 16 (% 10 gerileme) olarak belirlenmiştir. Devletin yardımlarını umut kapısı olarak gören deneklerin (% 70) önceki duruma göre üretimi azalttıkları ya da bıraktıkları görülmektedir. Devlet yardımları ile üretim arasında ters bir orantı olduğu gerçeği ortaya çıkmıştır.

Araştırma sonucuna göre, denekler devletin kendilerine yardım değil, ekonomiyi iyileştirerek, yörenin özelliğine uygun yeni iş alanları açılmasını ve bunun desteklenmesini istemektedirler.

SOSYOLOJİ



BARIŞ ÖZDEMİR

KARABÜK SEYHAN CENGİZ TURHAN ANADOLU LİSESİ

DANIŞMAN: EBUBEKİR SİDDİK UĞUZ



ÜMİT FATİH
BAHADİR

KAHRAMANMARAŞ ÖLÇEĞİNDE MİKROKREDİNİN, MİKROKREDİ KULLANAN KADINLARIN SÖSYAL VE EKONOMİK GELİŞİMLERİNE ETKİSİ

Projenin Amacı

Küçük bir yerleşim yeri örneğinde (Karabük-Eskipazar) göçün nedenlerini ve göç eden insanların sosyolojik özelliklerini tespit etmek, göçü önleyecek ve geri dönüşü sağlayacak projeler üretilmesine katkıda bulunmaktır. Bu araştırmadaki temel amaç Eskipazar'dan göç nedenlerini tespit etmenin yanı sıra, Türkiye'deki köyden kente göç olgusuna da ışık tutmaktır.

Kullanılan Yöntem

Araştırmamızda saha çalışması yapılmış ve anket yöntemi kullanılmıştır. Ankara Eskipazar'lılar Derneği (ANESDER) toplantısında 1000 üzeri katılımcıdan rastgele seçilen 200 kişi üzerinde yüz yüze görüşülerek anket yöntemi uygulanmıştır. Anket sonuçlarının analizinde SPSS istatistik programı kullanılmıştır.

Gözlemler/Veriler/Bulgular

Projemiz çerçevesinde anket uygulanan 200 denekten elde edilen sonuçlara göre; göçün en önemli sebebi olarak karşımıza istihdam sorunu çıkmaktadır. Memleketlerinde iş imkânı bulamayan insanlar göçe mecbur kalmaktadırlar. Göç eden insanların genelde genç yaşta ve henüz evlenmeden memleketlerini terk etmeleri, göç öncesinde işsiz olduklarını ve gelir düzeylerinin çok düşük olduğunu ifade etmeleri bu iddianın somut bir kanıtı olarak görülebilir. Örneklemin büyük bir çoğunluğu da; eğer iş imkânı bulsaydı göç etmeyeceğini açıkça ifade etmiştir. Eskipazar'dan göç eden insanlar, göçün üzerinden uzun süre geçse dahi, genellikle memleketleri ile ilişkilerini muhafaza etmektedirler.

Örneklemin önemli bir kısmı Eskipazar'a geri dönme arzusunu barındırmaktadır. Fakat bunun gerçekleşebilmesinin ön koşulu olarak istihdam probleminin çözüme kavuşturulması ileri sürülmektedir. Eskipazar'ın olanak ve potansiyeli çerçevesinde yatırım yapılması gereken alanlar sorulduğu zaman ise ön plana turizm ve sanayi çıkmaktadır.

Sonuçlar

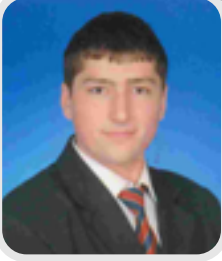
Eskipazar benzer ölçekteki pek çok yerleşim birimi gibi göç neticesinde nüfus kaybına uğramıştır. Göçün en önemli sebebi olarak işsizlik görünmektedir. Göçü önlemenin yolu ise yeni istihdam alanları yaratmaktan geçmektedir. Bu noktada her bölge için var olan potansiyelin tespit edilmesi ve bu alanlara yönelik yatırımlar yapılması önem kazanmaktadır. Gerekli çalışmalar yapıldığı ve her bölge kendine yetebilecek potansiyele kavuştuğu zaman ülkemiz de göç olgusunun ortaya çıkardığı problemleri yaşamaktan kurtulacaktır. Bu bağlamda araştırmamızın konusu olan Eskipazar örneğinde yukarıda sayılan sebepler çerçevesinde turizm ve sanayi öne çıktığını belirtmiştik. Bu bağlamda Eskipazar'ın demir-çelik, mermer ve orman ürünleri sanayinde hammadde kaynaklarına ve pazara yakın olması istihdam olanağına çevrilebilecek bir potansiyel meydana getirmektedir. Aynı şekilde ilçenin içinde barındırdığı Hadrianopolis Antik Kenti, Asar Antik Kenti, Akkaya Termal Kaynağı ve Doğadan Tarihe Yürüyüş Parkurları turizm alanında istihdam oluşturabilecek değerler olarak göze çarpmaktadır. Tüm bu potansiyellerin etkin şekilde kullanılabilmesi için de kamu ve özel sektör yatırımlarının önemi yadsınamaz bir gerçektir.



TÜBİTAK

ORTAÖĞRETİM ÖĞRENCİLERİ ARASI ARAŞTIRMA PROJELERİ FİNAL YARIŞMASI

SOSYOLOJİ



EMRE KARACA

KASTAMONU TOSYA MİTHAT BOYNER TİC. MES. LİSESİ

DANIŞMAN: MEHMET KARADAĞ

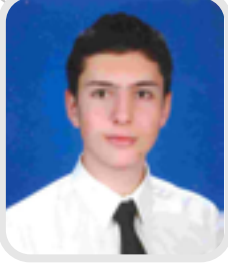


HAKAN CANDAN

TOPLUMLA BÜTÜNLEŞMEYEN VE DIŞARIDA BIRAKILAN TOPLUM KESİMLERİ VE ONLARIN SORUNLARI: TOSYA-ELEKÇİ ÖRNEĞİ

Kastamonu-Tosya ilçesinde yaşayan Elekçilerin sosyo-ekonomik özelliklerini ve yaşantı tarzlarını irdelemeyi hedefleyen bu çalışma, Bahçelievler mahallesinde ikamet eden elekçiler arasında gerçekleştirilen alan çalışmasının sonuçlarını içermektedir. Çalışmanın sorgu alanı çerçevesinde anket, tez ve kaynak kitap, internet taraması teknikleri aracılığıyla sosyal ve ekonomik harita çıkarılmaya çalışılmış, aile büyüklüğü - eğitim, hane -mekân, iş- meslek, gelir ve harcama, evde kullanılan eşyalar, siyasal katılım, örgütlenme, yöre halkıyla ilişkiler ve yöre halkının onlara bakış açıları, elekçilerin kendilerine ve dünyaya bakış açılarına ilişkin veriler elde edilmiş ve yorumlanmıştır. Anket tekniğinde elde edilen verilerin yorumlanmasında, derinlemesine mülakat ve sözlü tanıklık teknikleri de kullanılmıştır.

SOSYOLOJİ



MEHMET YIRTICI

KAYSERİ MELİKGAZİ KAYSERİ LİSESİ

DANIŞMAN: MELİHA ÇADIR

ATASÖZLERİMİZİN BAZILARININ OLUMSUZ ANLAM İFADE ETMESİNİN TOPLUMSAL HAYATA UYUMU GÜÇLEŞTİRMESİ "KAYSERİ İLİ ÖRNEĞİ" HAYATIMIZA SON VEREN SÖZLER

Atasözleri, bir fikri, öğüdü daha çok mecaz yolu ile kısa ve kesin olarak anlatan eskiden beri söylenegelmiş özlü sözlerdir. Sosyal kalıtım yoluyla nesilden nesile geçen bir kültür unsuru olarak toplumsal değer ifade etmektedirler.

Genel anlamda atasözleri birçok konuyu esas aldığından dolayı farklı kriterlerde ancak farklı mecazi anlamlar kullanılarak söylenmiştir. Örnek vermek gerekirse; yardımlaşma ve tutumlulukla ilgili atasözleri kişileri uyarıcı nitelikte iken temizlik ve sağlık ile ilgili atasözleri ise kişileri bir başka oluşa yönlendirip düşündürerek yapıdadır.

Ancak bazı atasözlerimiz, toplumda yanlış uygulamalara yol açan, toplumsal hayata uyumu güçleştiren bir değer ifade etmektedir. Biz de projemizde bu durumun Kayseri ilinde ne oranda olduğunu bilimsel olarak ortaya koymaya çalıştık.

Çalışmalarımıza gözlem yaparak başladık. Ardından 100 kişi ile görüşme yapıp, TÜİK' in 2010 yılı Kayseri ili Adrese Dayalı Nüfus Kayıt Sistemi (ADNKS) veri tabanı baz alınarak 555 kişiye anket uyguladık. Anketimizin örneklem grubunu bir karşılaştırma yapabilmek adına 15-19 yaş grubu ile 60-64 yaş grubundaki bireylerden tesadüfi olarak oluşturduk.

Yapmış olduğumuz görüşmeler ve anketlerin sonucunda gördük ki; 15-19 yaş grubundaki gençler atasözlerimizi bilmiyorlar, doğal olarak da atasözlerimizi günlük hayattaki konuşmalarında kullanmıyorlar. 60-64 yaş grubundaki bireyler ise atasözlerimizi biliyorlar ve genellikle konuşmaları esnasında kullanıyorlar. Ancak olumsuz anlam ifade eden atasözlerimizin toplumumuz tarafından doğru bulunup yaygın olarak kullanılması noktasında 15-19 yaş grubu toplumsal ilişkilerimizin olumsuz etkilenip, toplumsal değerlerimizin yıpranacağını, bu durumun toplumsal çözülmeye neden olabileceğini, bireylerde toplumsal sapma davranışlarının görülebileceğini ve toplumsal düzenin bozulup netice itibarıyla de toplumsal hayata uyumu güçleştireceğini düşünürken, 60-64 yaş grubu bazı atasözlerimiz dışında durumun tehditkar olduğunu düşünmemektedirler ve toplumumuzda görülen olumsuzlukları "zaman öyle oldu!" diyerek özetlemekte, durumun faturasını yaşanan sürece kesmektedirler.



TÜBİTAK

ORTAÖĞRETİM ÖĞRENCİLERİ ARASI ARAŞTIRMA PROJELERİ FİNAL YARIŞMASI

SOSYOLOJİ



ABDULLAH
TUZCUOĐLU

KAYSERİ ÖZEL HİSARCIKLIOĐLU FEN LİSESİ

DANIŞMAN: SONER ŞÜKRÜ ÖZER



OSMAN ZAFER

SERVİS ŞOFÖRLERİNİN ÖĐRENCİ DAVRANIŞLARI ÜZERİNDEKİ ETKİSİNİN İNCELENMESİ

Göç ve kentleşme olgusuyla birlikte kent merkezlerinin nüfusunun hızla artması, kentlerdeki çarpık yerleşmeye yol açmış; bu da eğitim olgusunu doğrudan etkilemiştir. Şöyle ki kentle tanışan yeni üyeler, kentin merkezinden ziyade çevresinde yerleşim alanları bulmuşlardır .

Hal böyle iken eğitim sisteminde genel sınavla öğrenci alımlarının başlaması; öğrencilerin oturdukları mahalle, ilçe ve ilin dışında öğrenim görüyor olması, öğrenci nakli olgusuyla tanışılmasına yol açtı. Bu yeni olgu, kentlerde bir kültür haline dönüşerek, zamanla kurumsallaştı. Günümüzde, artık öğrencilerin tek tek okula ulaşımı yerine, toplu ulaşımı söz konusu olmaya başladı. Buda okul servislerini, diğer adıyla okul servis araçlarını zorunlu kılmaktadır.

Çocuklar, davranışlarının şekillenmesinde aile, öğretmenler, arkadaşları ve iletişim halinde oldukları herkesten etkilenebilir. Bu etkilenenin olumlu olması için servis şoförlerinin çocuklara rol model olmaları gerekir. Çocuklar çok iyi gözlemcidir. Bu nedenle her davranışı takip edip öğrenirler. Örnek davranışların, gelişmesi ve öğrencide davranışa dönüşebilmesi için, öğrenciler de dâhil olmak üzere tüm paydaşları (öğretmen, destek personeli, yönetici ve anne- babalar)nın katılımını içeren bir iyileştirme programları yürütülmelidir.

Okullarımızda öğretmenler ve yöneticiler, sürekli bir iyileştirmeden geçerken servis şoförleriyle ilgili hiçbir çalışmanın olmaması, bizi bu konuda araştırma yapmaya yöneltti. "Servis Şoförlerinin Öğrenci Davranışları Üzerindeki Etkisinin İncelenmesi" amacıyla, Kayseri ili, Özel Hisarcıklıođlu Liseleri evreninde, orantısız tabakalı örnekleme yoluyla veriler toplandı.

Verilerin çözümlenmesinde örneklemin yapısını tanıtıcı yüzdelerle hesapları ile servis şoförlerinin öğrenci davranışı üzerine etkisini belirlemek için aritmetik ortalama tabloları hazırlandı. Görüldü ki servis şoförlerinin öğrenci davranışları üzerinde çok ciddi etkileri bulunmaktadır. Tartışma bölümünde, bu etkilerin olumlu olabilmesi adına, servis şoförlerinin bazı temel eğitimleri alması gereği üzerinde durularak, önerilerde bulundu.

SOSYOLOJİ

ÖZKAN OGURLU

KAYSERİ ÖZEL KILIÇASLAN ANADOLU LİSESİ

DANIŞMAN: RECEP ERDOĞAN



M. EMİN POLATER

SOSYAL PAYLAŞIM SİTELERİNDEN FACEBOOK'UN, LİSEDE OKUYAN ÖĞRENCİLER ÜZERİNDEKİ ETKİSİNİN İNCELENMESİ (KAYSERİ ÖRNEĞİ)

Son zamanlarda isminden sıkça söz ettiren Facebook gibi sosyal paylaşım siteleri internet kullanıcılarının yeni oyuncağı olmuştur. Bu gibi sitelerin günümüzde popülerliği tartışılmaz bir gerçektir. Facebook gibi sitelerin gücü her geçen gün artmaktadır. Bizde bu kadar popüler bir sitenin gençler üzerinde olumlu ve olumsuz etkilerinin olabileceğini düşündük. Gerekli literatür çalışmasından sonra 24 soruluk anket ve bu alanda uzman olduğunu düşündüğümüz kişilerle görüşerek Facebook'un olumlu ve olumsuz özelliklerini tespit etmeye çalıştık.

Araştırmamız; Kayseri'de bulunan lisede okuyan öğrenciler üzerine nitel ve nicel araştırma yöntemlerinin bir arada kullanıldığı, bir çalışmadır ve çalışma, araştırma soruları ile yürütülmüştür. Bu sorular aşağıda vereceğimiz anketimizde mevcuttur.

Facebook gibi sosyal paylaşım sitelerinin amacı, önemi ve günümüzdeki kullanım popülerliği düşünülmüş, ardından konuyla ilgili literatür çalışması yapılmıştır. Bu görüşmeler ve araştırmalar ışığında, Kayseri'de lisede okuyan öğrencilerin Facebook gibi sitelere karşı bakış açılarını ortaya koyabilecek nitelikte, ölçüm hatasına yol açabilecek önyargılı ve karmaşık sorulardan kaçınılarak, toplam 24 sorudan oluşan anket Kayseri'de eğitim vermekte olan bir Anadolu lisesinde bir fen lisesinde bir özel lisede bir de düz lisede 300 kişiye uygulandı. Bunlardan 19 tanesi çeşitli nedenlerden dolayı geçersiz sayılmıştır.



AYBÜKE BAŞER

MALATYA BİLİM VE SANAT MERKEZİ

DANIŞMAN: MUZAFFER ÇAĞLAR KURTDAŞ

SERVİS ŞOFÖRLERİNİN ÖĞRENCİ DAVRANIŞLARI ÜZERİNDEKİ ETKİSİNİN İNCELENMESİ

Projemizin amacı bilgisayar oyunlarının özellikle ergenlik döneminin başı olan 12-15 yaş arasındaki ilköğretim öğrencileri üzerindeki etkilerini ortaya koyabilmektir. Her yaşa ve her kesime hitap edebilen bilgisayar oyunları özellikle gençlere ve çocuklara hitap etmesi yüzünden onlar üzerinde bazı etkilere sahiptir. Temel hipotezimiz; 12-15 yaş grubu ilköğretim öğrencilerinin çoğu bilgisayar oyunlarını oynamaktadır. Bilgisayar oyunu oynamak için internet kafelere giden öğrenciler vardır. Özellikle şiddet içeren oyunlar daha fazla oynanmaktadır. Kız öğrencilerle erkek öğrenciler arasında farklılıklar vardır. Şiddet içeren oyunlar öğrenciler üzerinde olumsuz etkiler yaratmaktadır. İnternet kafeler öğrencileri olumsuz etkilemektedir.

Bu amaçla hazırlanan anket sorularını ilköğretim 6,7 ve 8. sınıfa giden kız ve erkek öğrencilere uyguladıktan sonra elde edilen verileri SPSS programı yardımı ile tablolaştırılıp analiz edilmiştir. Elde edilen veriler ışığında bilgisayar oyunlarını daha çok erkeklerin oynadığı, erkeklerin daha çok şiddet içeren silahlı oyunlar ile spor oyunları oynarken, kızların daha çok moda ve giysi giydirmeye ve sanal bir karakteri kontrol ederek günlük yaşamı devam ettirdikleri oyunlar oynadıklarını görüyoruz. Oyun oynamak için erkeklerin internet kafeye gittikleri, internet kafelere arkadaşları ile birlikte oyun oynamak için gittikleri, internet kafelerde şiddet içerikli oyunlar oynadıkları ve internet kafelerde olumsuzluklarla karşılaştıkları ortaya çıkmıştır. Şiddet içerikli oyunlar oynayanların davranışlarında da şiddet kullanmaya eğimli oldukları görülmüştür. Bilgisayar oyunu oynayanların; cinsiyete göre, internet kafeye gidip gitmediklerine göre ve oynadıkları oyun türüne göre farklılaştıkları ortaya çıkmıştır.

Sonuç olarak bilgisayar oyunlarının gençleri ve çocukları etkilediği açıktır. Bu etkilerin en aza indirilmesi ve olumlu hale getirilebilmesi için ailelerin denetimi şarttır. Ayrıca ailelere ve öğrencilere bilgisayar oyunları hakkında gereken bilgilerin verilerek bilinçlenmelerinin sağlanması gerekmektedir.



EDA ÇAKIR

MALATYA YAKINKENT SADIYE ÜNSALAN LİSESİ

DANIŞMAN: BASRİ YAKUT



CEM ÇAKIR

KOCASINI PAYLAŞAN KADINLAR: KUMALAR

Ülkemizde birçok evlilik türü bulunmaktadır. Bu evlilik türleri içerisinde yer alan kuma yoluyla evlilik dikkat çekici bir biçimde yaygındır. Daha ilginç olanı şu ki, kadınlar kocalarının çok eşli olmasını yüksekçe bir oranda kabul ediyorlar.

Bizler bu araştırmamızda kuma yoluyla evliliğin ne olduğunu, nedenlerini, bu evliliği yapanların sosyo-ekonomik özelliklerini, bu evliliği gerçekleştirenlerin düşüncelerini ve mutluluk düzeylerini, bu evliliğin gerçekleşmesinde kimlerin sorumlu tutulduğunu eşler arasında ayrımın olup olmadığını, ailelerin tutumları gibi birçok konuları ele aldık.

Bu konulara cevap bulabilmek için öncelikle literatür taraması gerçekleştirildi sorularımıza cevap olabilecek 25 sorudan oluşan bir anket hazırladık. Önceden tespit ettiğimiz kişilere uygulandı ve SPSS'e aktarıldı. Buradan elde edilen sonuçlar ve görüşmelerde ki bilgiler birlikte ele alınarak yorumlandı. Elde edilen sonuçlara kısaca bakacak olursak;

- Kuma yoluyla evliliğin en büyük nedeni çocuk olmaması daha sonraki neden ise aşk ve sevgidir.
- Kuma yoluyla evlilik yapanlar eşlerini akrabalarından çok yabancı kişilerden seçmektedirler buda akraba baskısının kişiler üzerinde nasıl bir etki yarattığını gösterir.
- Birinci eşler kocalarının ayrım yaptığını düşünürken(%57,1),daha sonraki eşleri bunu daha az kabul etmektedir.(%21,2)
- Bu evliliği yapanlar genellikle(%66,7) dini nikahla yaşıyor.Özellikle ikinci eşlerde bu oran(%72,7)'ye kadar yükseliyor.
- Eşlerinin aileleri ile iletişimlerine bakınca ilk eşlerde ya çok kötü ya da iyi düzeyde gözükürken daha sonraki eşlerde orta düzeyde gözükmektedir.
- Mutluluk durumuna bakacak olursak kumaların çoğu mutsuz ancak daha sonra gelenler öncekilerine göre daha da mutsuzlar.
- Çocukları böyle bir evlilik yapsa hemen hemen hepsi karşı çıkmaktadır.(%84,8).
- Kumaların birbirleriyle iletişimleri orta düzeydedir.
- Bu evliliğin gerçekleşmesinde zorunlu olarak ilk eşler kocalarını veya kumalarını sorumlu tutarken ikinci eşler kendilerini sorunlu tutmaktadırlar.
- Bu evliliği gerçekleştiren bayanların büyük bir kısmının bu evlilikle ilgili fikri dahi alınmamıştır.



SÜLEYMAN
GÖRECE

MANİSA SALİHLİ SEKİNE EVREN ANADOLU LİSESİ

DANIŞMAN: ZEHTA ÖZTÜRK



UFUK AYDINHAN

KAFAMIZDAKİ ENGELİ KALDIRMADIKÇA, SANDIKTAKİ ENGELİ KALDIRAMAYIZ

Projenin amacı:

Türkiye'de ve dünyada engellilerle ilgili yasa, yönetmelik ve uygulamalardan hareketle, bedensel ve görme engellilerin demokratik haklarını kullanırken, oy kullanma ile ilgili karşılaştıkları sorunları tespit etmek, çözüm önerilerinde bulunmak ve ulaşılmış olduğumuz araştırma sonuçlarını resmi kurumlarla ve sivil toplum örgütleriyle paylaşmak, kamuoyunun ve engelli vatandaşlarımızın bilinçlenmesini sağlamak amacıyla yapılmıştır.

Hipotezler:

Engellilerin büyük bir çoğunluğu;

- " Oy kullanmamaktadır.
- " Bu konudaki yasa ve yönetmeliklerden haberdar değildir.
- " Oy kullanırken sıkıntı yaşamaktadır.
- " Engel durumlarını resmi kurumlara beyan etmedikleri için sıkıntı yaşamaktadır.
- " Eğitim düzeyi arttıkça bu konudaki bilgi düzeyi de artmaktadır.
- " Resmi kurumların ve sivil toplum örgütlerinin bu konuda yeterli duyarlılığa sahip olmadığını düşünmektedir.
- " Oy kullanma ile ilgili uygulamaları ve tedbirleri yeterli bulmamaktadır.
- " Bürokratik engellerin bu konudaki yeni düzenlemeleri geciktirdiğini düşünmektedir.

Kullanılan yöntem ve işlemler:

Araştırma Manisa İli Salihli İlçesinde yapılmıştır.. Türkiye İstatistik Kurumundan 18 yaş ve üzeri bedensel ve görme engelli nüfusunu istedik. Buna göre ilçemizde 298 görme ve 1050 bedensel engelli bulunmaktadır. Bu evren içerisinde tesadüfi yöntem ile örneklemeimizi belirledik, 45 bedensel ve görme engelliye ulaşarak hazırlamış olduğumuz anket formunu uyguladık. Sonuçları Microsoft Excel programıyla değerlendirdik.

Gözlemler/Veri/Bulgular:

Elde edilen bulgulara göre engellilerin büyük çoğunluğu oy kullanmakta olup sıkıntı yaşamaktadır. Kanun ve yönetmeliklerden haberdar değildir. Resmi kurumların ve sivil toplum örgütlerinin bu konuda aldığı tedbirleri yeterli bulmamaktadır. Dünyadaki uygulamalardan haberdar değildirler.

Sonuçlar:

Engellilerin demokratik hakları olan oy kullanma konusundaki sıkıntılarının ortadan kalkması için elde edilen veriler ilgili resmi kurumlarla paylaşıldı. İlçe Seçim Kurulu önerileri değerlendireceğine söz verdi. Sivil toplum örgütleri ve engellilerin bu konuda duyarlılığı arttırıldı. Görme engellilerin yardım almadan oy kullanabilmelerini sağlayacak kabartmalı oy pusula örnekleri hazırlandı.

SOSYOLOJİ



OSMAN DEMİRCİ

MERSİN FEN LİSESİ

DANIŞMAN: MEHMET SEVGİLİ:

UĞURCAN
AKBUDAK

PROFESYONEL TEKNE BALIKÇILARININ SOSYOLOJİK ANALİZİ: MERSİN İLİ ÖRNEĞİ

Bu araştırmada; Mersin'de profesyonel deniz balıkçılığı yapan tekne balıkçıların sosyo-demografik ve sosyo-ekonomik özelliklerinin analiz edilmesi, balıkçılıkla ilgili temel problemlerinin belirlenmesi ve balıkçıların sektörün problemlerine getirdikleri çözüm önerilerinin neler olduğunun tespit edilmesi amaçlanmıştır.

Akdeniz, balık biyolojisi, deniz bilimleri ve ekoloji açısından araştırma konusu yapılmış ancak yapılan araştırmalarda balıkçı ailelerine sosyolojik yönden yaklaşım ihmal edilmiştir. Bu araştırmanın özgünlüğünü daha önce çalışılmamış olan, balıkçıların sosyolojik yönden incelenmesi oluşturmaktadır. Araştırmada tümevarım yöntemi ile nicel ve nitel araştırma teknikleri bir arada kullanılmıştır. Veri toplama tekniği olarak doğal gözlem, literatür tarama ve 46'sı kapalı, 18'i ise açık uçlu toplam 64 sorudan oluşan bir anket formu kullanılmıştır. Mersin balıkçı barınaklarına kayıtlı 480 balıkçı teknesinden örneklem olarak alınan 80 balıkçı teknesi ile çalışılmış, veri analizi SPSS programı ile yapılmış ve tablolar yorumlanmıştır.

Araştırma bulgularında balıkçıların genelde erkek olduğu, balıkçılığın kadınlar tarafından fazla tercih edilmediği, balıkçıların genellikle evli ve az çocuk sahibi olduğu, balıkçıların genel eğitim düzeylerinin oldukça düşük olduğu, mesleki eğitim almadıkları, balıkçıların yaş ortalamasının yüksek olduğu, büyük bir kısmının Mersinli olduğu ve balıkçılığı usta-çırak ilişkisi ile öğrendikleri tespit edilmiştir.

Balıkçıların; yeterli derecede örgütlenemedikleri, var olan kooperatiflerin yeterince işlev görmediği, deniz ve balıkçılıkla ilgili yeni gelişmeler konusunda bilgilendirilmedikleri ve sosyal güvenceden yoksun oldukları, ek iş yapma oranının düşük olduğu, balıkçıların evlerini geçindirmekte çok zorlandıkları, kredi ihtiyaçlarının karşılanamadığı, teknelerin yaşlı ve teknik yönden yetersiz olduğu, az sayıda kabzımalın balıkçılık piyasasına hâkim olduğu ve avlanan balıkları piyasa değerinin altında satın aldıkları tespit edilmiştir.

Araştırmanın sonunda Mersin balıkçılığının verimin arttırmak için çözüm önerileri sunulmuştur.



BURCU USTA



İREM PEKER

MERSİN FEN LİSESİ
DANIŞMAN: MEHMET SEVGİLİ

KAFAMIZDAKİ ENGELİ KALDIRMADIKÇA, SANDIKTAKİ ENGELİ KALDIRAMAYIZ

Bu araştırmada; Aile Hekimliği Sistemi kapsamında çalışan sağlık personelinin; bu uygulamanın getirdiği yenilikler karşısında değişen meslek algısının, sosyoekonomik ve mesleki kaygılarının belirlenip analiz edilmesi amaçlanmıştır.

Bir tıp sosyolojisi çalışması olan bu araştırma, sağlık hizmetlerinin yapılaşmasını etkileyen sosyal ve ekonomik etkenleri, doktor-hasta ilişkilerini, tıbbi bürokrasi ve yeni uygulamaya konulan Aile Hekimliği Sisteminin sosyal yapı içindeki yeri ve sistemde görevli aile hekimi, ebe, hemşire, vb. sağlık personelinin mesleki rollerindeki değişimleri konu edinmiştir.

Araştırmanın problemlerinde Aile Hekimliği Sistemi, Aile Hekimliği Sisteminde görevli sağlık personelinin sisteme dâhil olduktan sonra; gelir, meslek algısı, iş güvencesi, eğitim, bürokrasi ve hasta ile ilişkileri bakımından oluşturduğu değişiklik sorgulanmıştır.

Bu araştırmada, nitel ve nicel yöntemler birlikte kullanılmıştır. Araştırmanın evreninde Mersin İl Sağlık Müdürlüğü, Aile Sağlığı Merkezi ve Toplum Sağlığı Merkezlerinde çalışan 492 sağlık personeli seçilmiştir. Araştırmanın örnekleme sistematik tesadüfi örnekleme yöntemi ile seçilen 100 sağlık personelinin oluşturulmuştur. Anket sonuçları SPSS 15.0 programıyla değerlendirilmiştir.

Sağlık personeli %84 oranında Aile Hekimliği Sisteminin doktorlar arası ekonomik rekabeti doğuracağını, %96 oranında iş yükünü arttırdığını, %89 oranında hasta-hekim ilişkisini olumlu etkilediğini, %56 oranında bürokrasiyi arttırdığını düşünmektedir. Aile Hekimliği Sisteminde mesleki yönden kendini geliştirme ihtiyacı hizmet yılıyla paralel olarak artmaktadır. Sağlık personeli, %96 oranında bilgisayar ve bilgisayar programlarının kullanımı konusunda eğitim almak, %76 oranında Aile Hekimliği Sisteminde kalmak istemektedir. Mesleki mobilite açısından; pratisyen hekimler "aile hekimi" unvanı aldıkları için mesleki prestijlerinin arttığını, ebe, hemşire ve sağlık memurları sistemde "aile sağlığı elemanı" olarak nitelendirildikleri için mesleki prestijlerinin azaldığını düşünmektedir.

Bu araştırma sağlık sistemindeki değişimlerin kurumları ve çalışanları çok yönlü etkilediğini göstermesi açısından önemlidir.



GAMZE SAVAŞIR

MERSİN ÖZEL TARSUS AMERİKAN KOLEJİ

DANIŞMAN: TALAT UMUT

CEZAEVİNDE BÜYÜMEK

a) Projenin Amacı:

Anneleri ile birlikte cezaevinde yaşamak zorunda kalan 0-6 yaş arasındaki çocukların yaşam koşullarını değiştirmek için yeni yaklaşımlar üretmektir.

Okul öncesi çocukların anneye olan ihtiyacı, mahkum annelerin çocuklarının cezaevi ortamında büyümelerine neden olmaktadır. İçinde buldukları ortamın koşullarının sakıncaları olmakla birlikte, çocuğun bu çağda anneden ayrı olması da doğru değildir. Projemizde, bu çocukları içinde buldukları çıkmazdan kurtaracak yeni çözümler aranmaktadır.

b) Kullanılan yöntem ve işlemler:

Araştırma için kullanılan yöntemlerden biri gözlem ve tecrübedir. Karataş

Cezaevinde 1,5 yıldır çocuklarla birlikte zaman geçirmekteyiz. Projemizde, çocuklar ile zaman geçirirken, ilk yaklaşımlarımız, onların tepkileri, ihtiyaçları, bazı ısrarlı davranışlarının nedenleri, hissettiklerimiz yer almaktadır. Bunun dışında diğer cezaevlerinde bulunan çocuklar ile ilgili haberler derlenmiştir. Cezaevi çalışanlarını etkileyen olaylardan örnekler verilmiştir. Son olarak da dünyanın diğer ülkelerindeki uygulamalar araştırılmış olup, farklı bakış açıları değerlendirilmiştir.

c) Gözlemler / Veri / Bulgular:

Gözlemlerimiz sonucunda cezaevlerinde çocuklar için bazı iyileştirmeler

yapıldığı, bazı cezaevlerinde çocukların Çocuk Esirgeme Kurumu'na bağlı kreşlere gönderildiği, bazı cezaevlerinde özel kreş uygulamaları olduğu görülmüştür. Dünya ülkelerinde farklı uygulamalar tespit edilmiştir. Ancak çocukların koşulları farklılaşsa da, hiçbir ülkenin çocuklarını psikolojik etkilerden yeterince koruyamadığı gözlemlenmiştir.

d) Sonuçlar:

Uzmanların fikirleri çocuk gelişimi açısından cezaevinin asla uygun olmadığını doğrulamaktadır. Uzmanlar çocuğun anneden ayrılmasının da doğru olmadığını belirtmişlerdir. Bu durum, çocuklar için bir çıkmaz oluşturmakta ve haksız yere cezalandırılmalarına neden olmaktadır.

Sonuç olarak, ön koşul olarak çocukların düşünüldüğü, yenilikçi bir uygulamayı ülkemiz başlatabilir. Çocuklarımızı koruyacak ve e- kelepçe uygulaması ile birlikte değerlendirilecek bir yasa maddesi öneriyoruz.



DERYA
MUTLUOĞLU

SAMSUN İBRAHİM TANRIVERDİ SOSYAL BİL. LİSESİ

DANIŞMAN: ÜMİT APAYDIN



YASEMİN TAŞAR

TÜRK VE YUNAN GENÇLERİ ARASINDA İRKÇİLİK

Proje Amacı: Türk ve Yunan gençler arasında, Türklerde Yunanlılara karşı, Yunanlılarda Türklere karşı ırkçı fikirlerin kaynağını anlamaya çalışmak ve bu fikirlere karşı çözüm önerileri geliştirmek. Kullanılan Yöntem ve İşlemler: Projemizi hazırlanırken siyasi, tarihi, sosyolojik literatür taraması yapılmış; 37 sorudan oluşan biri Türkçe diğeri Yunanca iki anket hazırlanarak 300 Türk ve 200 Yunan gence uygulanmıştır. Sonuçlar SPSS paket programı yardımıyla değerlendirilmiştir.

Gözlem/Veri/Bulgular:

Yapılan literatür taraması ve anket sonucunda Türk gençler arasında Yunanlılara karşı ırkçı fikirlerin yüksek olduğu saptanmıştır.

Sonuçlar:

Elde ettiğimiz sonuçlara göre Türk gençler arasında sadece farklı bir etnik gruba karşı bir ön yargını olmadığı, benzer ön yargının kadınlara, başka azınlıklara ve farklı dinden gruplara karşı da beslendiği görülmüştür. Aynı şekilde Yunan gençler arasında da Türklere karşı ırkçı fikirlerin yaygın olduğu saptanmıştır. Kıbrıs, Ege, azınlıklar, Ruhban Okulu ve Batı Trakya sorunlarının devamının ırkçı fikirlerin yayılmasında etkili oldukları, özellikle görsel medyada kullanılan dilin ırkçı fikirleri beslediği sonucuna ulaşılmıştır.

SOSYOLOJİ



BEYZANUR
BEŞİRLİ

SAMSUN ÖZEL FEZA BERK SOSYAL BİL. LİSESİ

DANIŞMAN: MEHTAP FİLİZ TÜRKDOĞAN



N. BEGÜM
ŞAHİN

15-18 YAŞ ARASI ÇOCUKLARIN SUÇ İŞLEME NEDENİ OLARAK SOSYO - EKONOMİK DURUMLARININ VE SUÇUN İŞLENDİĞİ MEKÂNIN SUÇ İŞLEMEDEKİ ETKİLERİNİN İNCELENMESİ: SAMSUN İLİ BAFRA ÖRNEĞİ

Bu projede ülkemizde ve dünyada giderek artan çocuk suçlarının nedenleri, suç çeşitliliği, çocukları suça iten sosyo- ekonomik durumların ortaya çıkarılması, suç işlenen mekânların suça teşvik etmede etkisinin incelenmesi amaçlanmıştır. Ayrıca çocukları suça iten nedenlerin çözümlerine yönelik bulgular da araştırılmıştır.

Çalışma esnasında suç işlemiş 15-18 yaş arasında 70 çocuğa ulaşılmıştır. Bunlardan 7 tanesi çeşitli sebeplerden anketimizi cevaplamaktan kaçınmıştır. Çalışma evreni olarak Bafra ilçesi kent merkezinde Alparslan, Altınkaya, Çilhane, Dededağ, Emirefendi, Fevzi Çakmak, Gazi Osman Paşa, Hacınabi, İshaklı, İsmet Paşa, Kemal Paşa, Kızılırmak, Mevlana, Tabakhane mahallelerinden suç işlediği sabit 63 çocukla anket çalışması yapılmıştır. Ayrıca çocukların suç işlemesinde mekânın önemini ölçmek için mahallere jeopolitik konum anketi uygulanmıştır.

Buna göre ulaştığımız suça işlemiş çocukların %90' ı anketimize katılarak sorunlarımızı yanıtlamıştır.

Anketin analizi sonrasında elde edilen sonuçlar çocukların suça işleme nedenlerini ve çocukların suç işlemelerindeki mekân kavramının önemini açıklar niteliktedir. Örneğin "Suç türünüz nedir?" sorusuna katılımcıların %36,5 i "kavga" yanıtını vermiştir. Aynı soruyu katılımcıların suç işlediği mahalle adına göre çapraz frekans dağılımı yapıldığında ise Çilhane mahallesinin daha yüksek olduğu görülmüştür. Jeopolitik ankete bakıldığında bu mahallenin sosyo- ekonomik yönden zayıf olduğu da görülmüştür. Bir diğer örneğe bakıldığında çocukların suç işleme nedeni olarak %20,6 ile "anlaşmazlık" cevabı verilmiştir.

Sonuç olarak çocukların suç işleme nedenleri olarak düşük ekonomik düzey, çocuğun sosyal çevresinin ve suç işlenen mekânın suç üzerine etkisiyle ilgili çeşitli bulgular ortaya çıkmıştır.



EBRU YAZAR

SAMSUN TİCARET MESLEK LİSESİ

DANIŞMAN: NURAY TORUN

LİSE ÖĞRENCİLERİNDE OKUL TERK NEDENLERİ

PROJENİN AMACI:

Bu çalışma kapsamında lise öğrencilerinin okul terki nedenlerinin neler olduğunun incelenmesi hedeflenmiştir. Öğrencilerin okul terki nedenlerinin "okul beğenisi, okul büyüklüğü, anne-babanın eğitim durumu, algılanan sosyo-ekonomik düzey, yaşamın çoğunun geçirildiği yerleşim birimi ve öğretmenlerle ilişkiler" değişkenlerine göre değişip değişmediği sınıanacaktır.

HİPOTEZ:

Öğrencilerin okul terki nedenlerinin "okul beğenisi, okul büyüklüğü, anne-babanın eğitim durumu, algılanan sosyo-ekonomik düzey, yaşamın çoğunun geçirildiği yerleşim birimi ve öğretmenlerle ilişkiler" değişkenlerine göre değişmektedir.

YÖNTEM:

Dünya da ve Türkiye de konuyla ilgili tüm yayılar incelendi tarandı ayrıca detaylı bir internet araştırması yapıldı. Samsun' daki Ticaret Meslek Lisesi, Endüstri Meslek Lisesi, Namık Kemal Lisesi, 19 Mayıs Lisesi'nde, okulu terk etmiş ayrılmış öğrenciler titizlikle araştırılıp adresler tespit edildi, 56 öğrenci ile röportajlar yapıldı. Ayrılan öğrencilerle yapılan röportajlar değerlendirilip öğrencilerin okul terk nedenleri grafik olarak gösterildi.

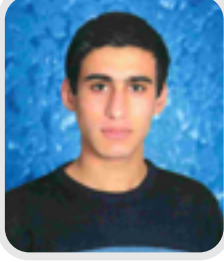
VERİ/BULGULAR:

Bu projenin bulgularına göre okul, öğrenci ve ebeveynler arasındaki ilişkiler ne kadar sorunsuz şekilde sürüyorsa öğrencinin o ölçüde okuldan uzaklaşma ihtimali azalmaktadır. Öğrencilerin okul terki nedenlerinin "okul beğenisi, okul büyüklüğü, anne-babanın eğitim durumu, algılanan sosyo-ekonomik düzey, yaşamın çoğunun geçirildiği yerleşim birimi ve öğretmenlerle ilişkiler" değişkenlerine göre değiştiği belirlenmiştir.

SONUÇLAR

Bu proje çalışmasında yapılmış olan okul terki konulu araştırma sonuçlarına göre okul terkinin nedenleri ekonomik, sosyal kültürel ve ailevi, eğitim sistemi ve okulla ilgili, koşullardan kaynaklanan nedenler şeklinde ifade edilmiştir. Bunun yanı sıra okul terki konusunda özellikle ekonomik durumun belirleyici olduğu vurgulanmıştır. Ayrıca meslek liselerinde okul terkinin diğer lise türlerine göre çok daha fazla olduğu belirlenmiştir.

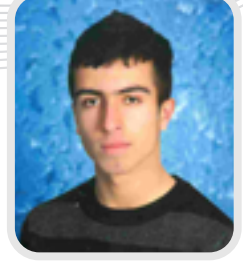
SOSYOLOJİ



İDRİS ÖZTÜRK

SIİRT ANADOLU İMAM HATİP LİSESİ

DANIŞMAN: CEMİL ASLAN



EMRAH ÖZMEN

PANSİYONLARDA(YİBO) KALAN ÖĞRENCİLERİN OKULA UYUM SÜRECİ VE YİBO'LARA GİTME NEDENLERİNİN ARAŞTIRILMASI, SIİRT İLİ ÖRNEĞİ

Araştırmamızda, YİBO'lardaki öğrencilerin okula uyum süreci, karşılaştıkları sıkıntılar ve YİBO'lara ilginin azalmasının nedenlerini araştırmak, sorunları tespit etmek ve çözüm önerileri sunmak için hazırlanmıştır. Araştırmada niceliksel araştırma modeli kullanılmıştır. İlimizdeki 9 Yatılı İlköğretim Bölge Okullarından 4 YİBO'da öğrenim gören 727 öğrenci çalışma evreni olarak alınmıştır. Bu evrenden tesadüf yöntemiyle 95 öğrenci örneklem olarak seçilmiştir. Ankete katılım oranı %100'dür. (95 kişi) Araştırmada verilerin değerlendirilmesinde istatistiksel olarak frekans (f) ve yüzde (%) değerlerden yararlanılmıştır.

Araştırma sonuçları, YİBO'lardaki öğrencilerin okula uyum sorunu ve YİBO'lardaki öğrenci sayılarının azalması ile ilgili birçok faktörü ortaya koymuştur. Bunlardan özellikle; bazı öğrencilerin fiziksel, sözel, duygusal ve kısmen de cinsel şiddete maruz kalmaları, yatak odalarının kalabalık olması, rehberlik ve psikolojik danışmanlık hizmetlerinin yetersizliği, öğrencilerin aileleriyle yeterince iletişim kuramamaları, pansiyonlardaki fiziki şartların yetersizliği, büyük yaştaki öğrencilerle küçük yaştaki öğrencilerin aynı koşu da yatmaları, pansiyonlarda ısınma, banyo ve yemek problemlerinin olması ve sosyal faaliyetleri icra edecek ortamların yeterince sağlanmaması görüşleri ortaya çıkmaktadır.

YİBO'lardaki sorunların çözümü için; kalabalık koşu sisteminden en çok dört kişilik oda sistemine geçilmesi, pansiyonda kalan öğrenci ailelerine nakit verilmek suretiyle aile içinde eğitimlerine devam edebilmeli, rehber öğretmen, psikolog, psikiyatrist atanmalı, sağlık ve yardımcı personel sorunu giderilmeli, öğrencilere aileleriyle ücretsiz telefon vb. iletişim araçları sağlanmalı, YİBO'larda görev yapan yönetici ve öğretmenlere şiddet ve çocuk eğitimi konularında eğitim verilmeli, büyük yaştaki öğrencilerle küçük yaştaki öğrenciler aynı odalarda kalması çeşitli istismarlara yol açtığından, odalar yaş gruplarına göre düzenlenmelidir, sosyal tesis, spor alanları, oyun alanları ve kütüphane gereksinimleri karşılanmalı, pansiyonlarda ısınma, banyo vs. sorunlar giderilmelidir.



HİLAL NUR
ALTUNTAŞ

SİVAS PROF. DR. NECATİ ERŞEN ANADOLU ÖĞRT. LİSESİ

DANIŞMAN: DİLARA DEMET IŞIKSAL



MERYEM BÜLBÜL

LİSELİ GENÇ KIZLARIN ŞİDDETE YÖNELİMİ VE BU YÖNELİMİN NEDENLERİ

ARAŞTIRMANIN AMACI

Günümüz toplumlarında önemli bir sosyal olgu olan şiddetin liseli kız öğrenciler üzerindeki yoğunluğunu ve önemini test etmektir.

KULLANILAN YÖNTEM VE SÜREÇLER

Türkiye genelindeki tüm liseler arasından Sivas Valilik Kampüsü'nde bulunan Prof.Dr. Necati Erşen Anadolu Öğretmen, Gültepe Anadolu, Halis Güllü Anadolu, Ahmet Ayık Güzel Sanatlar Ve Spor, Şehit Üsteğmen Cemalettin Yılmaz Ticaret Meslek, Anadolu İletişim Meslek Lisesi zaman ve mali kolaylıklar nedeniyle araştırma alanı olarak seçilmiştir.

Bu araştırma alanındaki yaklaşık 1090 kız öğrenciden tesadüfi örneklem tekniğiyle 109 kız öğrenciden oluşan bir örneklem grubu tespit edilmiştir.

Proje kapsamında örneklemde elde edilecek bilgi ve verileri toplamak üzere 57 sorudan oluşan bir anket geliştirilmiştir. İlgili örneklem grubuna bu anket uygulanmıştır.

Anket sonuçları Excel ve SPSS programları yardımıyla değerlendirilmiştir.

SONUÇLAR

- Genç kızlar da şiddetin uygulayıcısı olarak karşımıza çıkmaktadır. Genç kızların şiddete yönelimindeki belli başlı nedenleri şu şekilde sıralayabiliriz:

- Gelişim dönemindeki bireyler üzerinde oldukça etkili olan arkadaş grupları genç kızların şiddete yöneliminde de önemli bir etkiye sahiptir. Buna bağlı olarak okulda kız öğrencilerin katıldığı kavgaların sayısı da artmaktadır. Okulda çıkan bu tartışmalar öğrencilerin okulda kendilerini güvende hissetmelerini engellemektedir.

- Ailelerinin kendilerine karşı olan olumsuz tutumu da genç kızların şiddete yönelimini etkilemektedir. Ailelerinin sorunlarını şiddetle çözmesi genç kızların da olumsuz bir durum karşısında şiddete başvurmasını tetiklemektedir.

SOSYOLOJİ



EBRU SENA
DÜLGE

VAN BİLİM VE SANAT MERKEZİ

DANIŞMAN: HAKAN POLATER

PANSİYONLARDA(YİBO) KALAN ÖĞRENCİLERİN OKULA UYUM SÜRECİ VE YİBO'LARA GİTME NEDENLERİNİN ARAŞTIRILMASI, SİİRT İLİ ÖRNEĞİ

Bu araştırmada, kırsaldan göç eden çocuklara verilen okul öncesi eğitimin ilköğretim düzeyindeki etkisinin araştırılması amaçlanmıştır. Çünkü insanın fiziksel çevresinde yaptığı bir değişim olan göç, çok çeşitli ekonomik, sosyal, kültürel, siyasal ve psikolojik sorunları da beraberinde getirir. Bu sorunlardan en önemlilerinden bir tanesi de eğitim sorunudur. Çünkü göçle gelen aileler çeşitli ekonomik sıkıntılar ve çevre şartları gibi etkenlerle çocuklarının eğitimiyle yeteri kadar ilgilenememektedirler. Eğitimde bu problemleri en aza indirmek ve ailelerin eğitim konusundaki eksikliğini gidermek ve çocukların hazır bulunuşluğunu arttırmak için özellikle göç alan bölgelerde okul öncesi eğitim çok önem kazanmıştır. Biz de bu çalışmamızda göçe uğramış ailelerin bulunduğu mahallerdeki okullarda birinci sınıf öğrencilerinin hazır bulunuşluk düzeylerinin araştırılmasını ayrıca çalışmamızın sonuçlarını daha net göre bilmek için göç almamış yerlerde bulunan okullarda da hazır bulunuşluk düzeylerinin araştırılmasını yaptık.

Bu çalışmamızda öğrencilerin hazır bulunuşluk düzeylerinin belirlenmesi amacıyla 1. Sınıf öğretmenlerine uygulanmak üzere 20 Türkçe, 9 Matematik alanından olmak üzere toplam 29 maddelik Çok iyi, iyi, orta, zayıf ve çok zayıf olmak üzere beşli (5'li) likert tipi ölçek uygulanarak veri toplanmıştır.

Göçün yoğun olduğu çeşitli okullar ile göç olmayan okullardaki yaptığımız araştırmamız sonucunda; Göç edenlerde, okul öncesi eğitimi alan öğrencilerin Türkçe ve matematik başarıları, eğitim almayanlara oranla daha fazladır.

Göç etmeyenlerde, okul öncesi eğitimi alan öğrencilerin Türkçe ve matematik başarıları, eğitim almayanlara göre daha fazladır.

Çıkan sonuçlar incelendiğinde; göç etmek zorunda kalmış çocuklarda okul öncesi eğitim almanın önemi, göç etmeyen çocuklara göre daha fazla olduğu belirlenmiştir. Yapılan bu çalışma okul öncesi eğitimin göç alan bölgelerde çok önemli olduğunu ortaya koymuştur.